



**ΝΑΥΤΙΚΑ  
ΧΡΟΝΙΚΑ**

## **Νέοι και νέες στις ναυτικές σπουδές**

Στόχοι και φιλοδοξίες  
των πρωτοετών  
σπουδαστών ΑΕΝ

Η Ετήσια Ειδική Έρευνα  
των *Ναυτικών Χρονικών*

Απρίλιος 2019

Χορηγός Ετήσιας Ειδικής Έρευνας



**SQLearn**  
e-learning experts

## ΠΕΡΙΕΧΟΜΕΝΑ

100

Αντί προλόγου  
**Ηλίας Γ. Μπίσιας**

102

### **Η ΕΙΔΙΚΗ ΕΡΕΥΝΑ ΤΩΝ ΝΑΥΤΙΚΩΝ ΧΡΟΝΙΚΩΝ**

ΤΑ ΚΥΡΙΑ ΣΥΜΠΕΡΑΣΜΑΤΑ

Επιμέλεια: **Αγγελική Κολιομήου**

115

### **ΜΕ ΤΟ ΒΛΕΜΜΑ ΣΤΟ ΜΕΛΛΟΝ**

115

Η ναυτική παράδοση της Ελλάδας συνεχίζεται μέσα από τις ναυτικές σχολές της πατρίδας μας

**Καπτ. Εμμανουήλ Τσικαλάκης,**

Πρόεδρος της Πανελληνίας Ένωσης Πλοιάρχων Εμπορικού Ναυτικού

116

Τα ποιοτικά στοιχεία του προφίλ των σπουδαστών εμπνέουν αισιοδοξία

**Γιάννης Πλατσιδάκης,**

Managing Director της Maran Dry Management Inc.

116

Το θαλασινό DNA υπάρχει ακόμη στο αίμα μας

**Βενετία Καλλιπολίτου,**

Deputy Managing Director for Human Element and Training

– Tsakos Columbia Shipmanagement S.A.

118

### **ΓΥΝΑΙΚΕΣ ΚΑΙ ΝΑΥΤΙΛΙΑ**

Η παρουσία των γυναικών στη δημόσια ναυτική εκπαίδευση της Ελλάδας

**Αγγελική Κολιομήου**

119

### **ΙΔΙΩΤΙΚΗ ΝΑΥΤΙΚΗ ΕΚΠΑΙΔΕΥΣΗ**

Ποιοι σπουδαστές επιλέγουν ιδιωτικά ιδρύματα ναυτικής εκπαίδευσης

**Αγγελική Κολιομήου**

Η εκδήλωση παρουσίασης της ετήσιας ειδικής έρευνας των *Ναυτικών Χρονικών*, η οποία φέρει τον τίτλο «Νέοι και νέες στις ναυτικές σπουδές», θα πραγματοποιηθεί την Πέμπτη 18 Απριλίου 2019 και ώρα 18.00-20.00 στο Ίδρυμα Ευγενίδου. Αποκλειστικός χορηγός της εκδήλωσης είναι η **SQLearn**.

Χορηγός Ειδικής Έρευνας των *Ναυτικών Χρονικών*



**SQLearn**  
e-learning experts

# RESILIENT DOLPHIN

*Resilience Training Programme*



**DOLPHIN**  
PLATFORMS  
e-learning for maritime

Created & Powered by **SQLearn**

## **Take care of yourself- Do it like a Resilient Dolphin!**

When maritime incidents occur the responses include mainly regulation and identification of training needs.

→ The human factor should also be addressed in a continuous effort to decrease human error in the maritime sector.

SQLearn developed a library of e-learning modules available under the Resilience Training Programme, entitled “Resilient Dolphin”, as to improve the crew’s capacity to successfully deal with stressful personal or professional challenges or events and take effective decisions.



HQ: 15 Mesogeion Av., Branch: 5 Mesogeion Av., 11526, Athens - Greece  
T: +30 210 7778877 | E: [info@sqlearn.com](mailto:info@sqlearn.com) | [www.sqlearn.com](http://www.sqlearn.com)



## Αντί προλόγου

Του **Ηλία Γ. Μπίσια**

Διευθυντή Σύνταξης των *Ναυτικών Χρονικών*

Το ενδιαφέρον της ελληνικής ναυτιλιακής οικογένειας για τη νέα γενιά αξιωματικών που θα ναυτολογηθεί στα πλοία του εμπορικού της στόλου είναι δεδομένο, εντούτοις σχετικά λίγες έρευνες έχουν εκπονηθεί σε βάθος χρόνου με σκοπό την καταγραφή των προτεραιοτήτων, των προσδοκιών και των στόχων των σπουδαστών που φοιτούν στις ελληνικές ΑΕΝ. Το Ίδρυμα Ευγενίδου με την πολυετή, πολύτιμη και πολύπλευρη συνεισφορά στη δημόσια ναυτική εκπαίδευση της χώρας έχει υπάρξει από τους σημαντικούς φορείς που έχουν εστιαστεί σε συγκεκριμένες μελέτες και έρευνες.

Από το 2008, τα *Ναυτικά Χρονικά* εκπονούν, αρχικώς, μια δημοσιογραφική έρευνα για το προφίλ των σπουδαστών των ελληνικών ΑΕΝ, ενώ από το 2011 και για οκτώ συνεχόμενα έτη, σε συνεργασία με τον καθηγητή Θάνο Πάλλη, εξέδιδαν την επιστημονική έρευνα «Επιλέγω Ναυτιλία», που αφορούσε το προφίλ των νέων σπουδαστών σε ΑΕΝ και ναυτιλιακά ΑΕΙ και ΕΠΑΛ της χώρας.

Φέτος, για πρώτη χρονιά, στο Ίδρυμα Ευγενίδου η ερευνητική ομάδα των *Ναυτικών Χρονικών* παρουσιάζει τα αποτελέσματα της έρευνάς της σχετικά με το κοινωνιολογικό προφίλ των πρωτοετών σπουδαστών στις ΑΕΝ της χώρας, αλλά και τους μελλοντικούς επαγγελματικούς στόχους και τις προσ-

δοκίες τους. Παράλληλα, οι ερωτηθέντες πρωτοετείς σπουδαστές που βρίσκονταν, κατά τη συμπλήρωση των συγκεκριμένων ερωτηματολογίων, σε χρονική περίοδο αναζήτησης του πρώτου εκπαιδευτικού τους μάρκου, απάντησαν σε ερωτήσεις σχετικά με τα κριτήρια επιλογής εταιρείας ως προς τη ναυτολόγησή τους ως δόκιμοι γέφυρας ή μηχανής. Επίσης, για πρώτη φορά και με γνώμονα το ενδιαφέρον της ναυτιλιακής οικογένειας για την καλύτερη και σφαιρικότερη κατανόηση των τρόπων επικοινωνίας με τις νεότερες γενιές ναυτικών, τέθηκαν ερωτήσεις σχετικά με τη συμπεριφορά των σπουδαστών ως χρηστών στο διαδίκτυο.

Η έρευνα εκπονήθηκε από τις 2 Νοεμβρίου 2018 έως και τις 28 Φεβρουαρίου 2019, με σκοπό τη συμπλήρωση ηλεκτρονικών ή έντυπων ερωτηματολογίων από πρωτοετείς σπουδαστές που δεν έχουν μόνο εγγραφεί στις παραπάνω σχολές, αλλά επιπλέον έχουν ήδη παρακολουθήσει μαθήματα του πρώτου εξαμήνου. Η μεγάλη πλειονότητα των ερωτηματολογίων συμπληρώθηκαν στις τρεις εκδηλώσεις «Επιλέγω Ναυτιλία» που διοργάνωσε η Isalos.net στην Αθήνα και στη Θεσσαλονίκη (Νοέμβριος 2018) και στα Χανιά (Δεκέμβριος 2018).

Στην παρούσα έρευνα συμμετείχαν συνολικά 1.044 πρωτοετείς σπουδαστές, εκ των οποίων οι 977 προέρχονται από τις έντε-

κα δημόσιες ΑΕΝ της χώρας: Ασπροπύργου, Μακεδονίας, Κρήτης, Ηπείρου, Ιονίων Νήσων, Χίου, Οινουσσών, Ύδρας, Κύμης, Σύρου και Καλύμνου. Επίσης, 67 σπουδαστές προέρχονται από το Μητροπολιτικό Κολλέγιο στον Πειραιά, οι οποίοι παρουσιάζονται σε ξεχωριστή κατηγορία.

Συγκεκριμένα, στο πλαίσιο της έρευνας, το δείγμα των πρωτοετών σπουδαστών διακρίθηκε στις ακόλουθες επιμέρους κατηγορίες:

- Πλοίαρχοι-Μηχανικοί δημοσίων ΑΕΝ
- Πλοίαρχοι-Μηχανικοί Μητροπολιτικού Κολλεγίου
- Άνδρες-Γυναίκες δημοσίων ΑΕΝ
- Άνδρες-Γυναίκες Μητροπολιτικού Κολλεγίου
- Μητροπολιτικές Ακαδημίες (ΑΕΝ Ασπροπύργου, ΑΕΝ Μακεδονίας, ΑΕΝ Κρήτης) και περιφερειακές Ακαδημίες (ΑΕΝ Ηπείρου, ΑΕΝ Ιονίων Νήσων, ΑΕΝ Χίου, ΑΕΝ Οινουσσών, ΑΕΝ Ύδρας, ΑΕΝ Κύμης, ΑΕΝ Σύρου, ΑΕΝ Καλύμνου)
- Δημόσιες ΑΕΝ
- Μητροπολιτικό Κολλέγιο

Από τους συμμετέχοντες προκύπτουν εν πρώτοις τα ακόλουθα γενικά συμπεράσματα: Το 88,43% των πρωτοετών σπουδαστών των δημοσίων ΑΕΝ της Ελλάδας είναι άνδρες, ενώ το 11,57% είναι γυναίκες.



Το 53,50% του δείγματος των σπουδαστών έχουν ηλικία 18 ετών και το 23,47% είναι ηλικίας 19 ετών.

Το 38,67% των πρωτοετών σπουδαστών των δημοσίων ΑΕΝ της χώρας πριν από τις σπουδές τους είχαν ως τόπο διαμονής την Αττική (και κυρίως το Λεκανοπέδιο), σημαντικά αυξημένο ποσοστό σε σχέση με την έρευνα που εκπονήθηκε το 2011, όπου ήταν 25%. Ακολουθούν οι ηπειρωτικές περιφέρειες: η Πελοπόννησος, η οποία παραμένει μια μεγάλη περιφέρεια χωρίς δημόσια ΑΕΝ, με 9,85% και η Στερεά Ελλάδα (εκτός Αττικής) με 7,19%, καθώς και τα νησιά του Βορειοανατολικού Αιγαίου (συμπεριλαμβάνεται το αρχιπέλαγος της Χίου – Χίος, Οινούσες, Ψαρά) με ποσοστό 6,97%. Ακολουθούν η Θεσσαλία (6,56%) και τα πιο τουριστικά νησιά του Κεντρικού και Νοτίου Αιγαίου (6,36%), η Κρήτη (5,85%) και η Δυτική και Κεντρική Μακεδονία (εκτός Θεσσαλονίκης) με 5,64%. Η Θεσσαλονίκη περιορίζεται ως τόπος διαμονής στο 4,51%.

Το 64,48% των πρωτοετών σπουδαστών των δημοσίων ΑΕΝ που συμμετείχαν στην έρευνα έχουν αποφοιτήσει από το λύκειο με βαθμό άνω του 17, γεγονός που αποδεικνύει τη βελτίωση του μορφωτικού και εκπαιδευτικού υποβάθρου των νέων που επιθυμούν να φοιτήσουν στις συγκεκριμένες ΑΕΝ. Ωστόσο, συγκρίνοντας τους πλοιάρχους και τους μηχανικούς των δημοσίων ΑΕΝ, προκύπτει ότι το 71,69% των πλοιάρχων έχουν αποφοιτήσει από το λύκειο με βαθμό άνω του 17, ενώ το αντίστοιχο ποσοστό στους μηχανικούς

είναι μειωμένο, αν και αρκετά ενθαρρυντικό, στο 56,99%. Η προσωπική έρευνα του σπουδαστή (κατά 55,70%) και το κοινωνικό/φιλικό περιβάλλον (κατά 28,91%) συνιστούν τους δύο κυριότερους παράγοντες στην επιλογή να φοιτήσουν σε ΑΕΝ. Ο κυριότερος λόγος που οι σπουδαστές επιθυμούν να ακολουθήσουν το ναυτικό επάγγελμα είναι η επαγγελματική αποκατάσταση (39,89%) και η αγάπη για τη θάλασσα (κατά 33,37%), και όχι οικονομικοί λόγοι (21,08%). Για τους πρωτοετείς σπουδαστές στις σχολές Μηχανικών των δημοσίων ΑΕΝ, από την έρευνα προκύπτει ότι η επαγγελματική αποκατάσταση (41,34%) αποτελεί με διαφορά τον πιο σημαντικό παράγοντα.

Όπως και σε προηγούμενες έρευνες, η συντριπτική πλειονότητα (81,47%) των γονέων των σπουδαστών των δημοσίων ΑΕΝ δεν απασχολούνται σε επάγγελμα συναφές με τη ναυτιλία. Το 2011 το ποσοστό των γονέων των σπουδαστών των δημοσίων ΑΕΝ σε επαγγέλματα συναφή με τη ναυτιλία ήταν στα ίδια σχετικά επίπεδα. Ωστόσο, το 59,63% των γονέων υποστήριξαν πλήρως την επιλογή των παιδιών τους για εισαγωγή στις ΑΕΝ. Το 3,90% των γονέων δεν ήταν υποστηρικτικοί προς αυτή την επιλογή (8% το 2011).

Επίσης, από την έρευνα προκύπτει, για μία ακόμα φορά, ότι το μεγαλύτερο μέρος των πρωτοετών σπουδαστών των δημοσίων ΑΕΝ προέρχονται από οικογένειες με πολύ χαμηλό ή χαμηλό ετήσιο οικογενειακό εισόδημα, καθώς το 36,46% των σπουδαστών υπολογίστηκε ότι έχουν ετήσιο οικογενεια-

κό εισόδημα κάτω των 10.000 ευρώ και το 37,72% των σπουδαστών μεταξύ 10.000 και 20.000 ευρώ (από 40% το 2011).

Αναφορικά με τον τύπο πλοίου όπου επιθυμούν να ναυτολογηθούν, οι πρωτοετείς σπουδαστές των δημοσίων ΑΕΝ απάντησαν ως «πάρα πολύ» τα δεξαμενόπλοια (tankers) με 47,75% (από 38% το 2011) και τα πλοία μεταφοράς LNG/LPG με 42,42% (από 19% το 2011), το 18,87% τα επιβατηγά και κρουαζιερόπλοια (από 31% το 2011), το 17,62% τα bulkers (από 15%) και το 14,78% (από 14%) τα containerships.

Σε ό,τι αφορά τους παράγοντες εκείνους που ωθούν τους σπουδαστές να επιλέξουν ναυτιλιακή εταιρεία για να ξεκινήσουν ως δόκιμοι τη σταδιοδρομία τους, το 34,70% των πρωτοετών σπουδαστών των δημοσίων ΑΕΝ απάντησαν ότι η φήμη και η δημόσια εικόνα της εταιρείας είναι καθοριστικής σημασίας για την επιλογή ναυτιλιακής εταιρείας. Στην ίδια ερώτηση, το 69,19% των σπουδαστών των δημοσίων ΑΕΝ επέλεξαν ως πάρα πολύ σημαντικούς παράγοντες την επαγγελματική σταθερότητα και την αίσθηση ασφάλειας που αποπνέει μια διαχειρίστρια εταιρεία. Το 54,21% επέλεξε ως πάρα πολύ σημαντικό παράγοντα τις ευκαιρίες για επαγγελματική ανέλιξη, το 58,61% το γενικότερο εργασιακό περιβάλλον και το 43,19% την κατάσταση των πλοίων που διαχειρίζεται μια εταιρεία. Ενδιαφέρον παρουσιάζει η απάντηση ότι οι απολαβές, ως αρκετά σημαντικός παράγοντας για την επιλογή εταιρείας, αποτελούν προτεραιότητα μόνο για το 37,67% των ερωτηθέντων, αρκετά πιο κάτω από άλλους παράγοντες που σχετίζονται με το όνομα αλλά και την ποιότητα των προσφερόμενων υπηρεσιών μιας εταιρείας.

Στις υπηρεσίες/παροχές (έως δύο επιλογές) που είναι πιο σημαντικές ενόσω οι ερωτηθέντες θα είναι δόκιμοι εν πλω, οι πιο δημοφιλείς απαντήσεις ήταν η πρόσβαση στο διαδίκτυο και το γυμναστήριο. Σε πολύ υψηλή θέση είναι και η καθοδήγηση από τον εκπαιδευτή εν πλω.

Το 30,64% των ερωτηθέντων χρησιμοποιούν πάνω από 20 ώρες την εβδομάδα το διαδίκτυο και το 29,20% από 10 έως 20 ώρες. Το 38,27% των σπουδαστών απάντησαν ότι χρησιμοποιούν το διαδίκτυο κυρίως για τη διατήρηση επαφών με φίλους, ενώ περιορισμένο είναι το ποσοστό (13,53%) που απάντησε ότι χρησιμοποιεί τον κυβερνοχώρο για την ανάγνωση ειδήσεων.



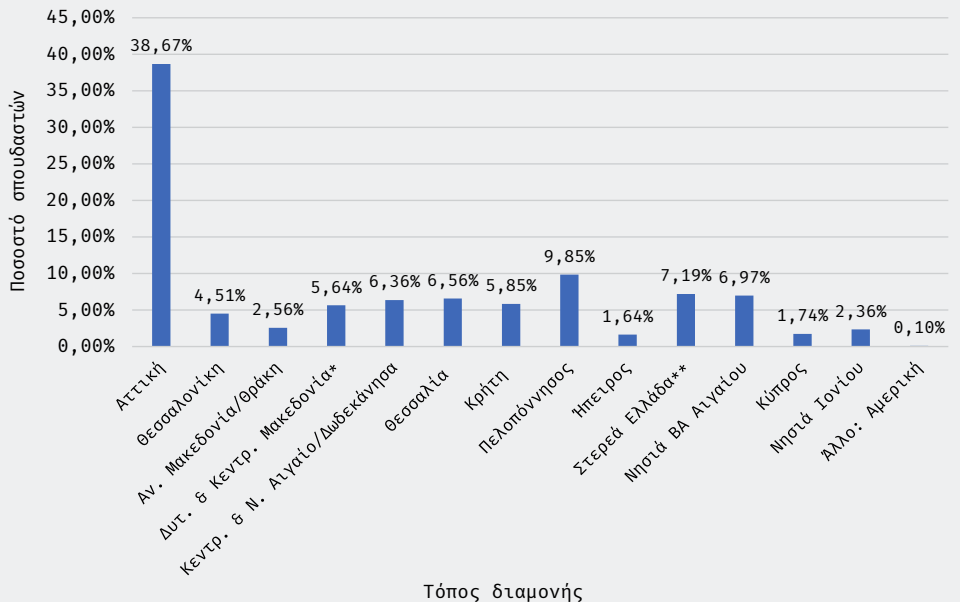
## Η ειδική έρευνα των *Ναυτικών Χρονικών* Τα κύρια συμπεράσματα

Στις σελίδες που ακολουθούν, παρουσιάζονται σε μορφή διαγραμμάτων τα κύρια αποτελέσματα της ετήσιας ειδικής έρευνας που διεξήγαγαν τα *Ναυτικά Χρονικά* και τα οποία αφορούν αποκλειστικά τους πρωτοετείς σπουδαστές των δημοσίων Ακαδημιών Εμπορικού Ναυτικού της Ελλάδας για το ακαδημαϊκό έτος 2018-2019. Το σύνολο των συμπερασμάτων της έρευνας, τα οποία αφορούν τόσο τους σπουδαστές των δημοσίων ναυτικών σχολών όσο και του Μητροπολιτικού Κολλεγίου, θα αναρτηθούν στον ιστότοπο της Isalos.net (<https://bit.ly/2uYUNTH>).

Επιμέλεια έρευνας:  
**Αγγελική Κολιομίου**

### Γράφημα 1 Τόπος διαμονής σπουδαστών (πριν από τις σπουδές τους στις ΑΕΝ)

Το 38,67% των πρωτοετών σπουδαστών των δημοσίων ΑΕΝ της Ελλάδας δήλωσαν ως τόπο διαμονής πριν από τις σπουδές τους την Αττική, ενώ ακολουθεί η Πελοπόννησος με 9,85%. Στερεά Ελλάδα (εκτός Αττικής) και νησιά Βορειοανατολικού Αιγαίου εμφανίζονται με ποσοστό 7,19 και 6,97%, αντίστοιχα.

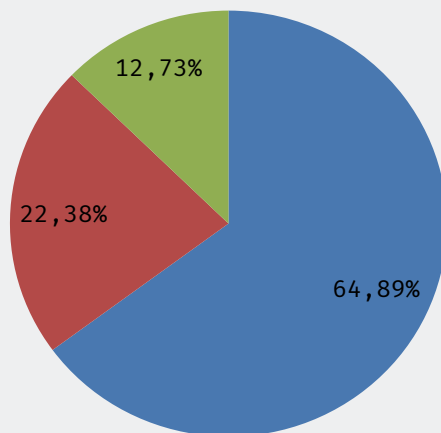


\* εκτός της πόλης της Θεσσαλονίκης  
\*\* εκτός νομού Αττικής

■ Γενικού Ενιαίου Λυκείου

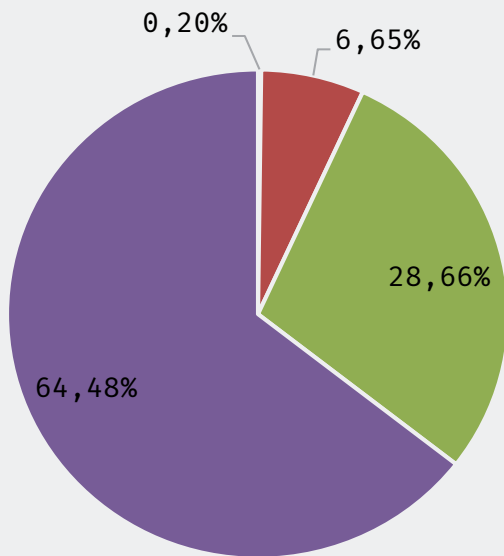
■ ΕΠΑΛ/ΤΕΕ Ναυτικού και Ναυτιλιακού Τομέα

■ ΕΠΑΛ/ΤΕΕ λοιπών τομέων εκτός ναυτικού και ναυτιλιακού



### Γράφημα 2 Απόφοιτοι δευτεροβάθμιας εκπαίδευσης

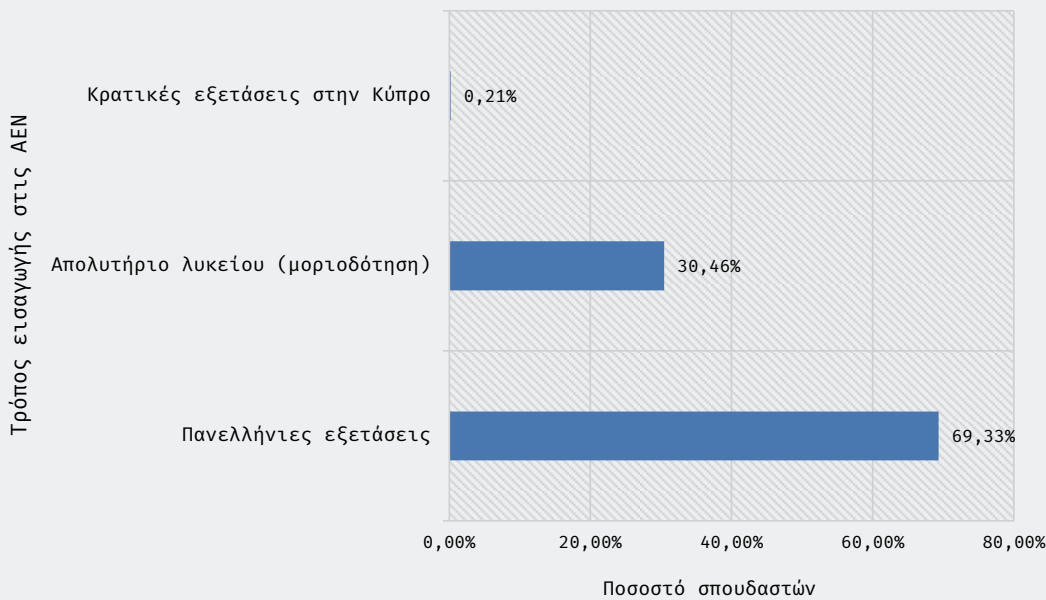
Η πλειονότητα των πρωτοετών σπουδαστών των δημοσίων ΑΕΝ είναι απόφοιτοι Γενικού Ενιαίου Λυκείου, σε ποσοστό που αγγίζει το 64,89%. Το 22,38% των σπουδαστών είναι απόφοιτοι ΕΠΑΛ/ΤΕΕ Ναυτικού και Ναυτιλιακού Τομέα, ενώ το 12,73% απόφοιτοι ΕΠΑΛ/ΤΕΕ λοιπών τομέων εκτός ναυτικού και ναυτιλιακού.



**Γράφημα 3**  
Βαθμός απολυτηρίου λυκείου σπουδαστών ΑΕΝ

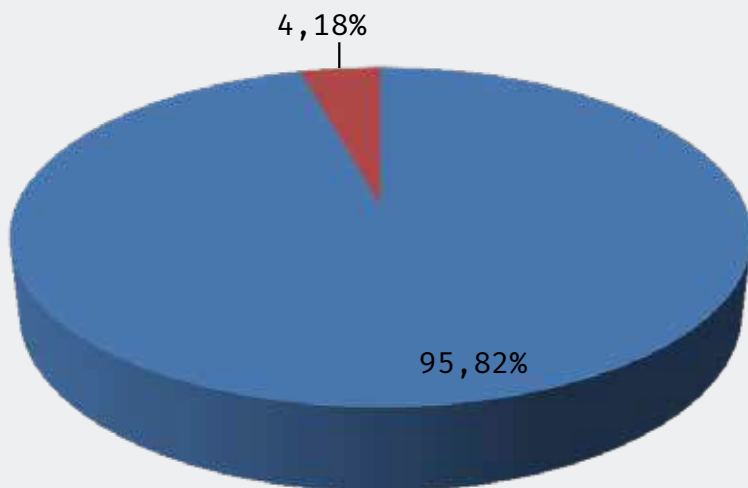
Το 64,48% των πρωτοετών σπουδαστών των δημοσίων ΑΕΝ δήλωσαν ότι έχουν αποφοιτήσει από το λύκειο με βαθμό 17 και άνω. Μόλις δύο άτομα από τους συμμετέχοντες σπουδαστές στην έρευνα έχουν αποφοιτήσει με βαθμό κάτω από 10 (0,20%).

- < 10
- 10-13,99
- 14-16,99
- 17 και άνω



**Γράφημα 4**  
Τρόπος εισαγωγής σπουδαστών στις ΑΕΝ της Ελλάδας

Το 69,33% των πρωτοετών σπουδαστών των δημοσίων ΑΕΝ δήλωσαν ότι εισήχθησαν στις Ακαδημίες μέσω πανελληνίων εξετάσεων, το 30,46% μέσω κατάθεσης του απολυτηρίου λυκείου τους στο Υπουργείο Ναυτιλίας και Νησιωτικής Πολιτικής, ενώ μόλις δύο άτομα μέσω κρατικών εξετάσεων στην Κύπρο.

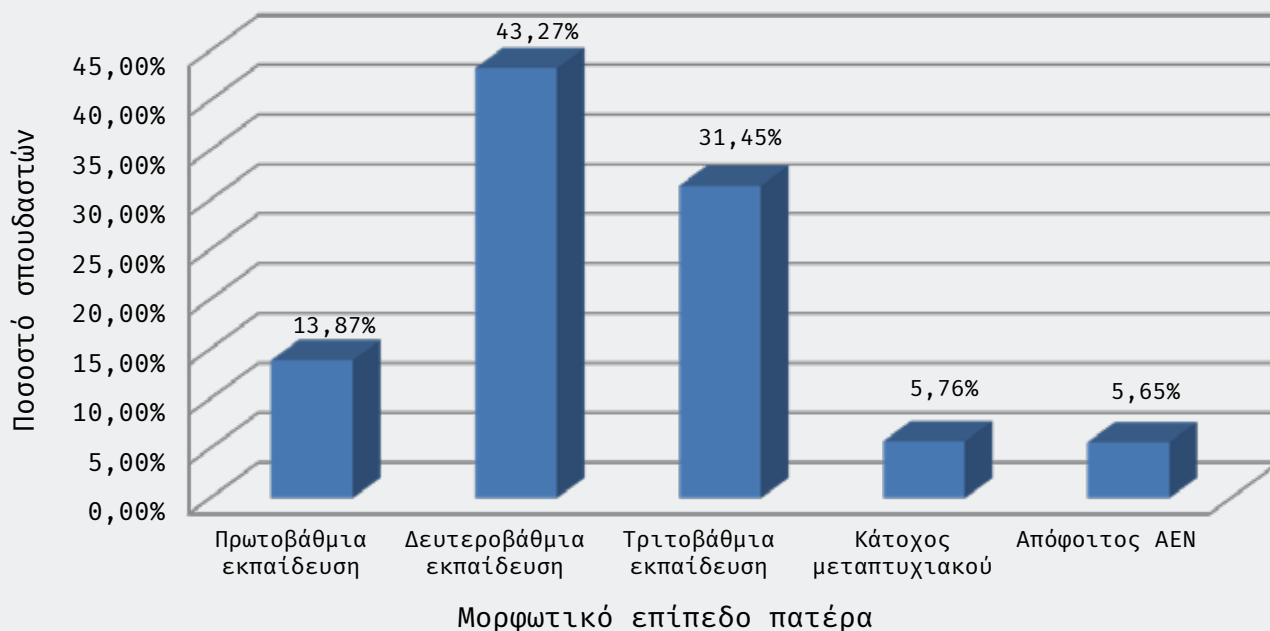


■ Πρώτο πτυχίο ■ Δεύτερο πτυχίο

**Γράφημα 5**

**Οι σπουδές στις ΑΕΝ αποτελούν το πρώτο ή το δεύτερο πτυχίο για τους σπουδαστές;**

Η συντριπτική πλειονότητα (95,82%) των πρωτοετών σπουδαστών των δημοσίων ΑΕΝ απάντησαν ότι οι σπουδές τους στις ΑΕΝ αποτελούν το πρώτο τους πτυχίο.

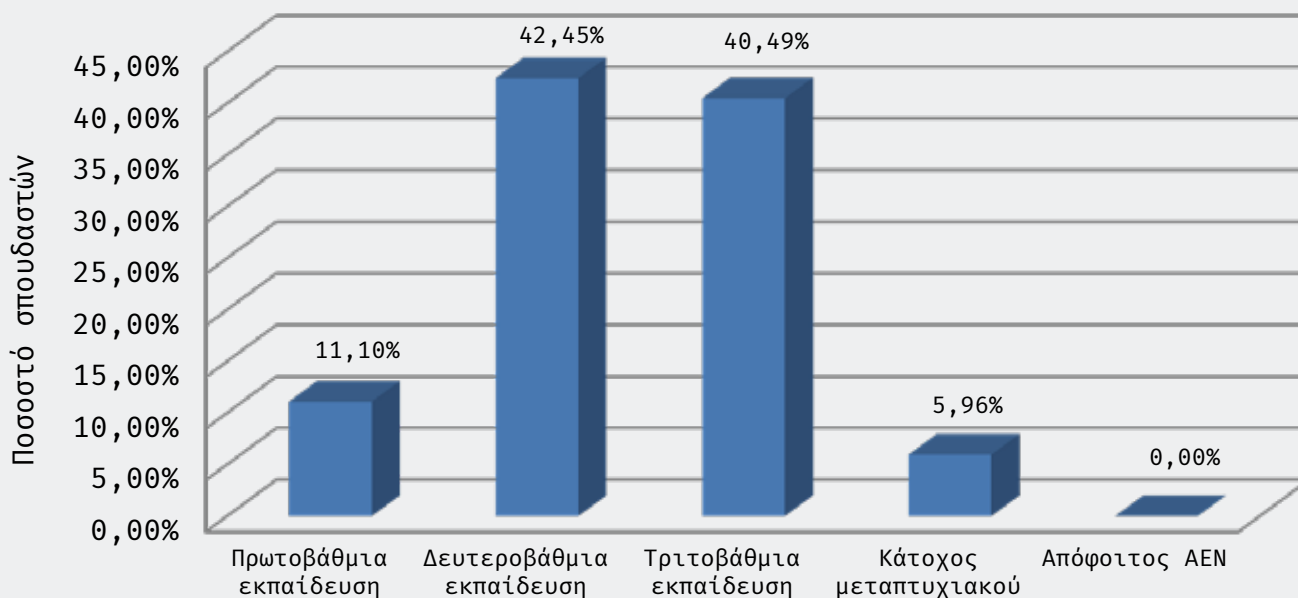


**Γράφημα 6**

**Μορφωτικό επίπεδο πατέρα σπουδαστών ΑΕΝ**

Το 43,27% των πρωτοετών σπουδαστών των δημοσίων ΑΕΝ δήλωσαν ότι ο πατέρας τους είναι απόφοιτος δευτεροβάθμιας εκπαίδευσης, ενώ το 31,45% των σπουδαστών δήλωσαν ότι το μορφωτικό επίπεδο του πατέρα τους είναι τριτοβάθμιας εκπαίδευσης.

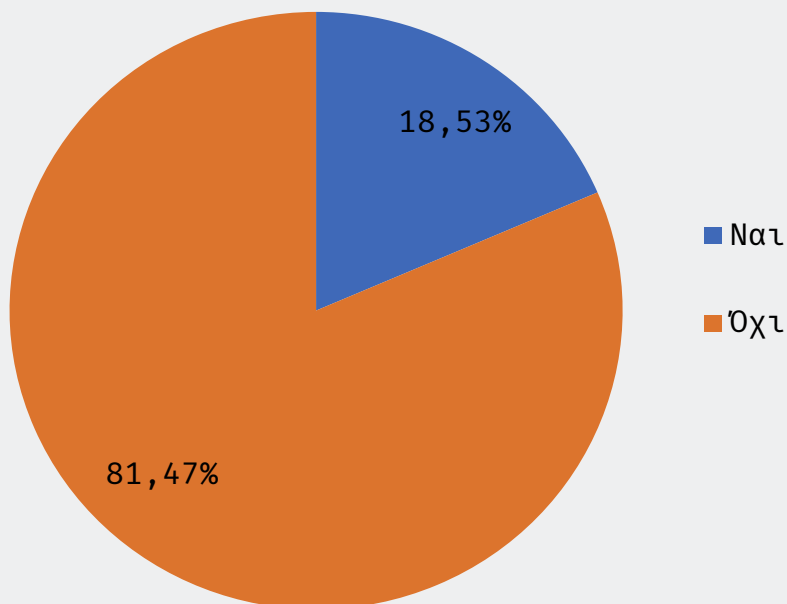




Μορφωτικό επίπεδο μητέρας

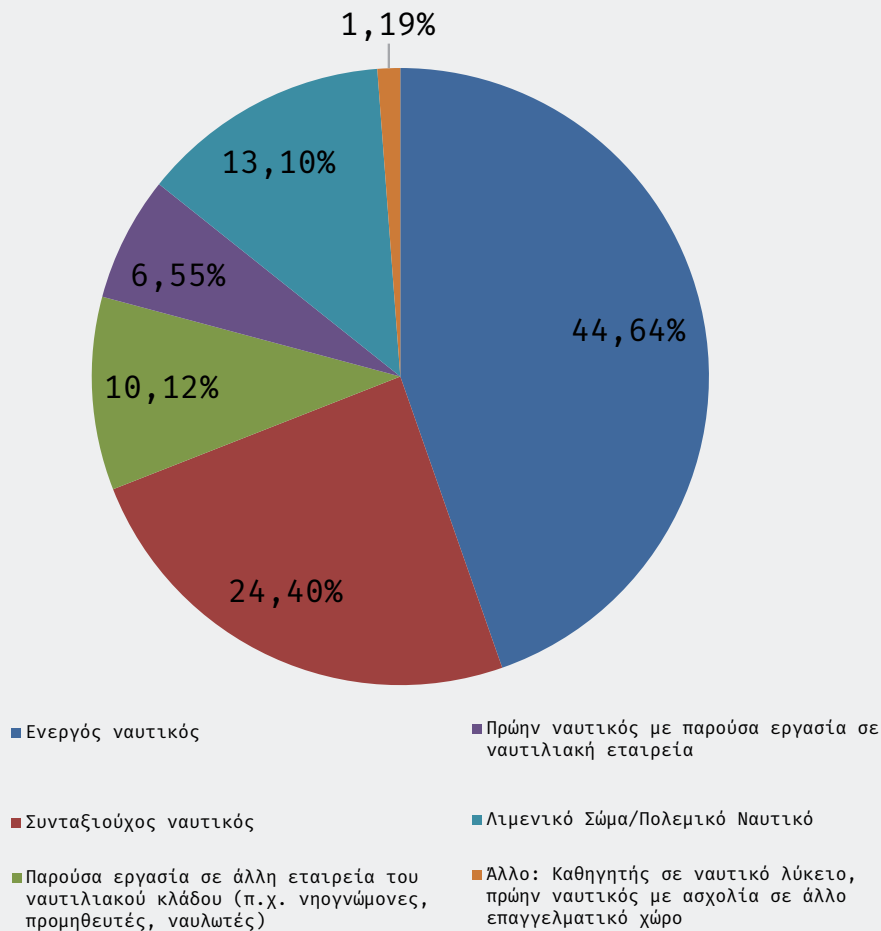
**Γράφημα 7**  
**Μορφωτικό επίπεδο μητέρας σπουδαστών ΑΕΝ**

Το 42,45% των πρωτοετών σπουδαστών των δημοσίων ΑΕΝ απάντησαν ότι οι μητέρες τους είναι απόφοιτοι δευτεροβάθμιας εκπαίδευσης, ενώ πολύ κοντά σε ποσοστό (40,49%) οι σπουδαστές απάντησαν ότι οι μητέρες τους έχουν αποφοιτήσει από την τριτοβάθμια εκπαίδευση.



**Γράφημα 8**  
**Επάγγελμα γονέων σπουδαστών ΑΕΝ συναφές με τη ναυτιλία**

Το 81,47% των πρωτοετών σπουδαστών των δημοσίων ΑΕΝ απάντησαν ότι οι γονείς τους δεν απασχολούνται σε επαγγέλματα συναφή με τη ναυτιλία.

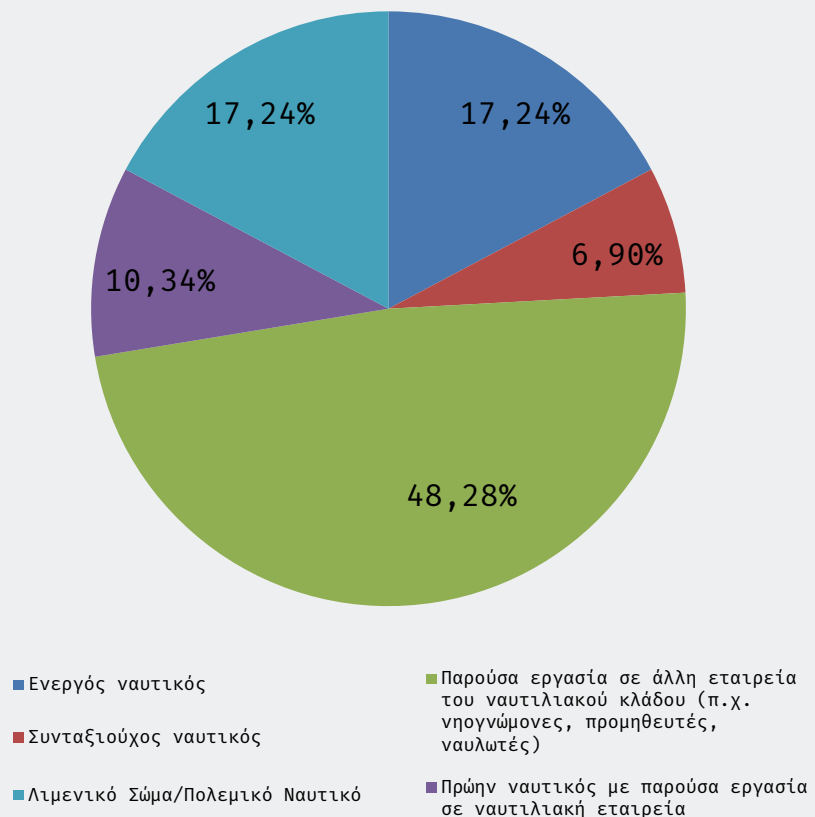


**Γράφημα 9**  
Επάγγελμα πατέρα σπουδαστών ΑΕΝ συναφές με τη ναυτιλία

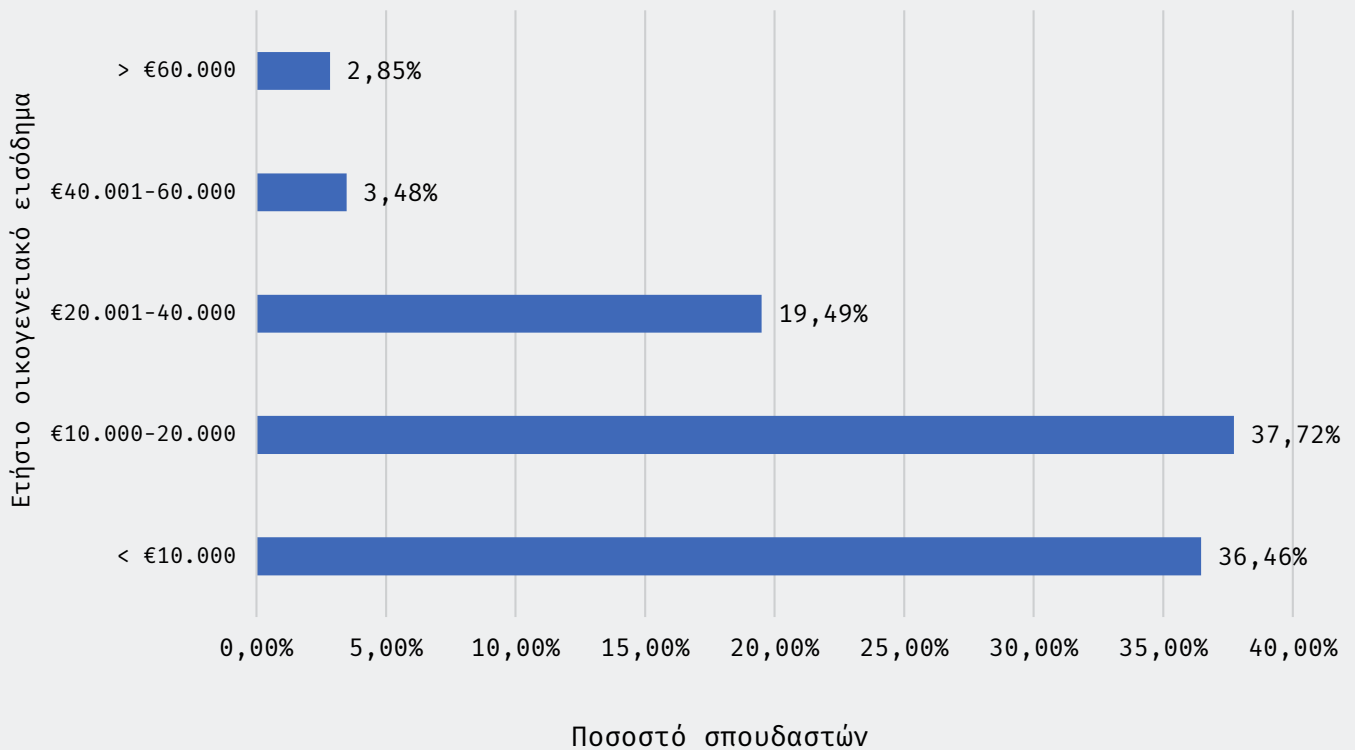
Το μεγαλύτερο μέρος (44,64%) των σπουδαστών εκείνων που απάντησαν ότι οι γονείς τους απασχολούνται σε επαγγέλματα συναφή με τη ναυτιλία δήλωσαν ότι ο πατέρας τους είναι ενεργός ναυτικός, ενώ το 24,40% των σπουδαστών απάντησαν ότι είναι συνταξιούχος ναυτικός.

**Γράφημα 10**  
Επάγγελμα μητέρας σπουδαστών ΑΕΝ συναφές με τη ναυτιλία

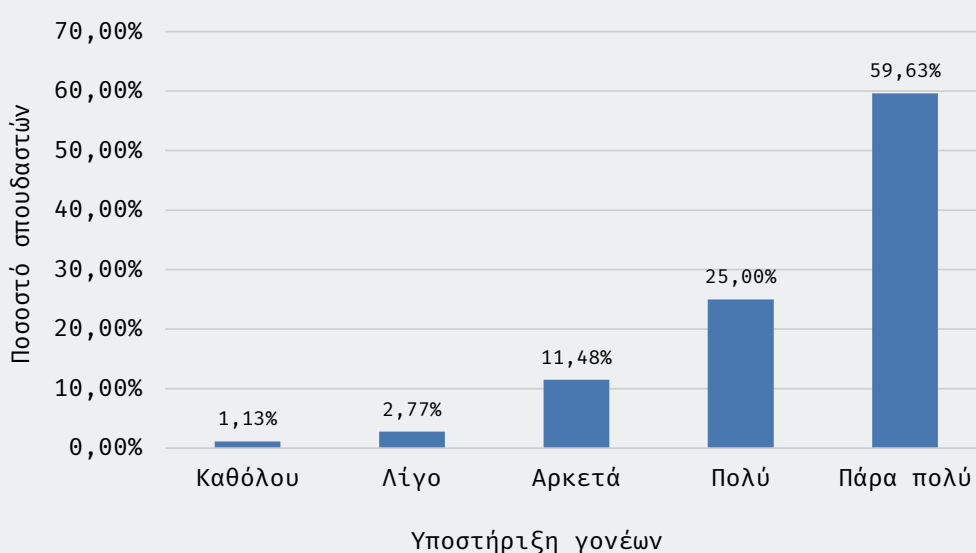
Το μεγαλύτερο μέρος (48,28%) των σπουδαστών εκείνων που απάντησαν ότι οι γονείς τους απασχολούνται σε επαγγέλματα συναφή με τη ναυτιλία δήλωσαν ότι η μητέρα τους εργάζεται επί του παρόντος σε εταιρείες του ναυτιλιακού κλάδου εκτός ναυτιλιακών εταιρειών (π.χ. νηογνώμονες, προμηθευτές, ναυλωτές).



**Γράφημα II**  
Ετήσιο οικογενειακό εισόδημα σπουδαστών ΑΕΝ

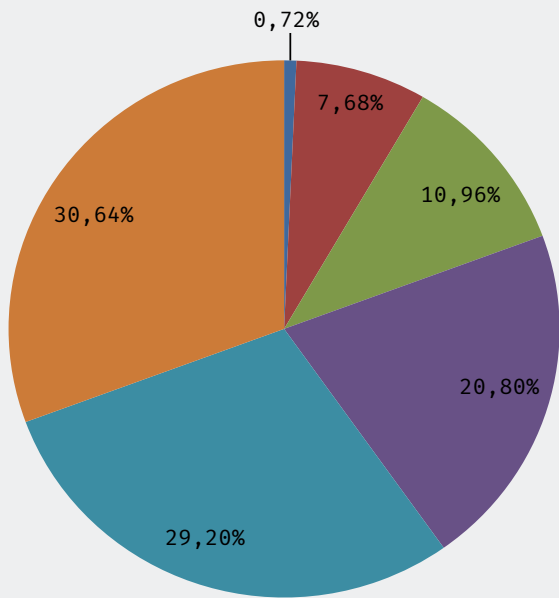


Το 37,72% των πρωτοετών σπουδαστών των δημοσίων ΑΕΝ έχουν ετήσιο οικογενειακό εισόδημα μεταξύ 10.000 και 20.000 ευρώ, ενώ το 36,46% έχουν ετήσιο οικογενειακό εισόδημα κάτω των 10.000 ευρώ. Εισόδημα άνω των 60.000 ευρώ έχει το μικρότερο ποσοστό των συμμετεχόντων στην έρευνα σπουδαστών, το οποίο αντιστοιχεί σε 2,85%.



**Γράφημα Ι2**  
Υποστήριξη γονέων για εισαγωγή σπουδαστών σε ΑΕΝ

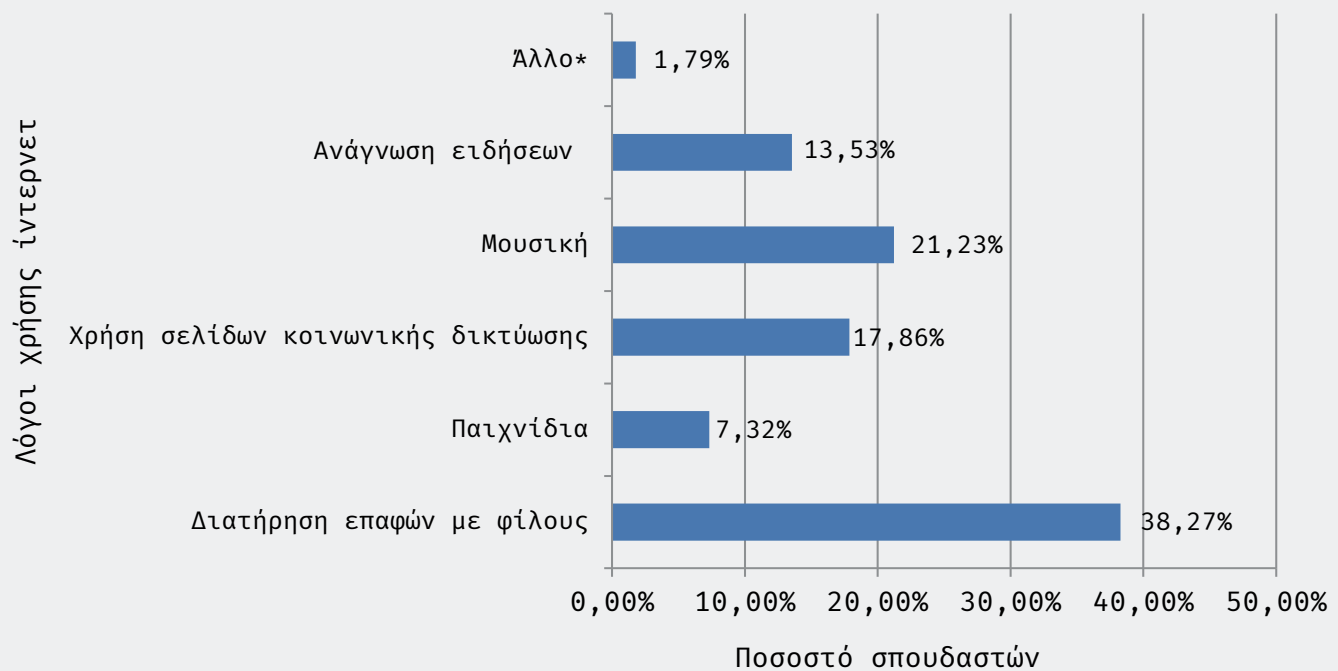
Η πλειονότητα των σπουδαστών (59,63%) δήλωσαν ότι είχαν την πλήρη υποστήριξη από τους γονείς τους σε ό,τι αφορά την εισαγωγή τους σε Ακαδημίες Εμπορικού Ναυτικού, ενώ το μικρότερο ποσοστό, της τάξεως του 1,13%, απάντησαν ότι δεν είχαν καθόλου υποστήριξη από την πλευρά των γονέων τους.



**Γράφημα Ι3**  
Μέσος όρος χρήσης ίντερνετ από τους σπουδαστές ΑΕΝ (σε εβδομαδιαία βάση)

Αναφορικά με τον μέσο όρο χρήσης ίντερνετ, το 30,64% των πρωτοετών σπουδαστών των δημοσίων ΑΕΝ απάντησαν ότι χρησιμοποιούν το ίντερνετ πάνω από 20 ώρες σε εβδομαδιαία βάση, ενώ το 29,20% κάνει χρήση του ίντερνετ από 10 έως 20 ώρες εβδομαδιαίως.

- < 1 ώρα την εβδομάδα
- 2-4 ώρες την εβδομάδα
- 5-6 ώρες την εβδομάδα
- 7-9 ώρες την εβδομάδα
- 10-20 ώρες την εβδομάδα
- > 20 ώρες την εβδομάδα

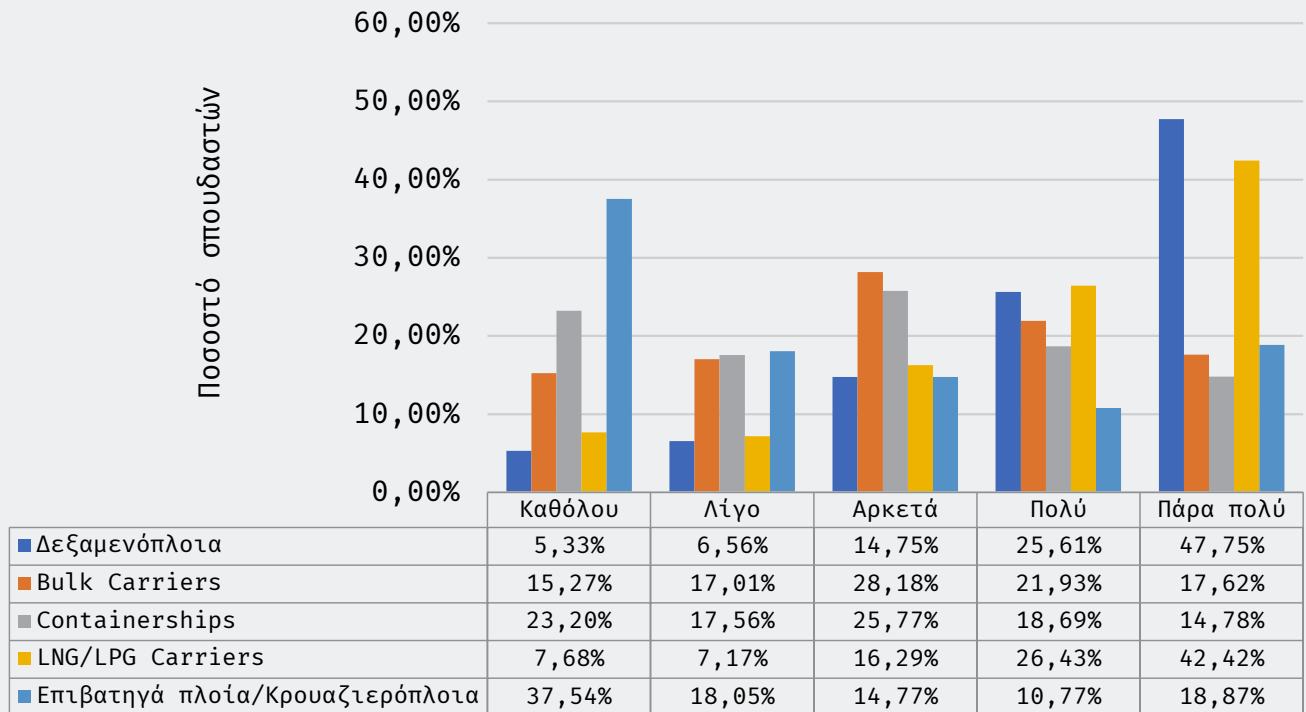


**Γράφημα Ι4**  
Οι συχνότεροι λόγοι που οι σπουδαστές ΑΕΝ χρησιμοποιούν το ίντερνετ

Οι πιο συχνοί λόγοι χρήσης ίντερνετ, σύμφωνα με τις απαντήσεις των σπουδαστών, είναι η διατήρηση επαφών με φίλους, με ποσοστό 38,27%, η μουσική (21,23%), η χρήση σελίδων κοινωνικής δικτύωσης (17,86%), η ανάγνωση ειδήσεων (13,53%) και τα παιχνίδια (7,32%).

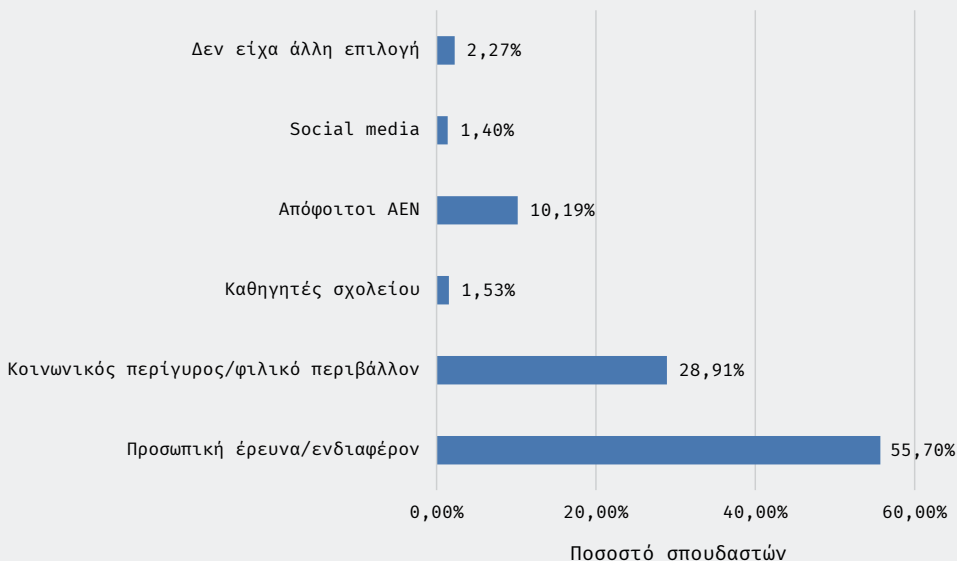
\* Συναλλαγές, έρευνα και μόρφωση, έρευνα για απόκτηση καινούργιων γνώσεων που θα βοηθήσουν την καθημερινότητά μου ή και πιο ειδικούς τομείς, διατήρηση επαφών με οικογένεια, άντληση πληροφοριών, κατέβασμα ταινιών, τρόπος εκμάθησης, εύρεση στοιχείων και σημειώσεων για τα μαθήματα, επικοινωνία με συγγενικά πρόσωπα, ψυχαγωγία, διάβασμα χρήσιμων πληροφοριών, για να ενημερώνομαι κ.ά.

**Γράφημα 15**  
**Πόσο πολύ επιθυμούν οι σπουδαστές των**  
**AEN να ναυτολογηθούν σε κάθε τύπο πλοίου**



Αναφορικά με το πόσο επιθυμούν οι σπουδαστές να ναυτολογηθούν σε κάθε τύπο πλοίου, από την έρευνα προκύπτει ότι το 47,75% των πρωτοετών σπουδαστών των δημοσίων AEN επιθυμούν **πάρα πολύ** να ναυτολογηθούν σε δεξαμενόπλοια. Αντιθέτως, το 28,18% των σπουδαστών των δημοσίων AEN επιθυμούν **αρκετά** να ναυτολογηθούν σε bulk carriers, ενώ το 25,77% των σπουδαστών επιθυμούν **αρκετά** να ναυτολογηθούν σε πλοία μεταφοράς εμπορευματοκιβωτίων. Έντονη επιθυμία να ναυτολογηθούν σε πλοία μεταφοράς LNG και LPG εξέφρασε το 42,42% των σπουδαστών, ενώ αντιθέτως το 37,54% των σπουδαστών δεν επιθυμούν **καθόλου** να απασχοληθούν σε επιβατηγά πλοία και κρουαζιερόπλοια.

Παράγοντες επηρεασμού εισαγωγής σε AEN

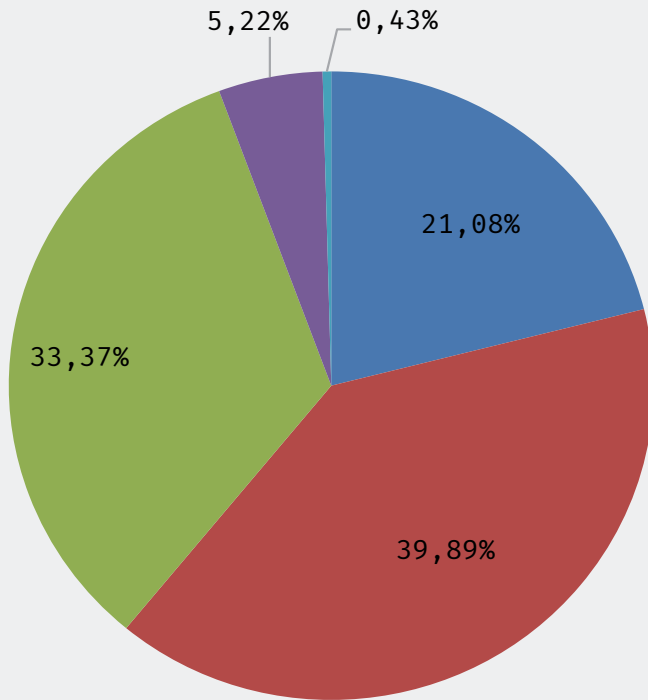


**Γράφημα 16**  
**Οι κύριοι παράγοντες που επηρέασαν**  
**τους σπουδαστές προκειμένου να εισαχθούν**  
**στις AEN**

Οι παράγοντες που επηρέασαν την απόφαση των πρωτοετών σπουδαστών των δημοσίων AEN προκειμένου να εισαχθούν στις AEN ήταν κυρίως η προσωπική έρευνα και το ενδιαφέρον, σε ποσοστό 55,70%, καθώς και ο κοινωνικός περίγυρος και το φιλικό περιβάλλον τους, σε ποσοστό 28,91%.

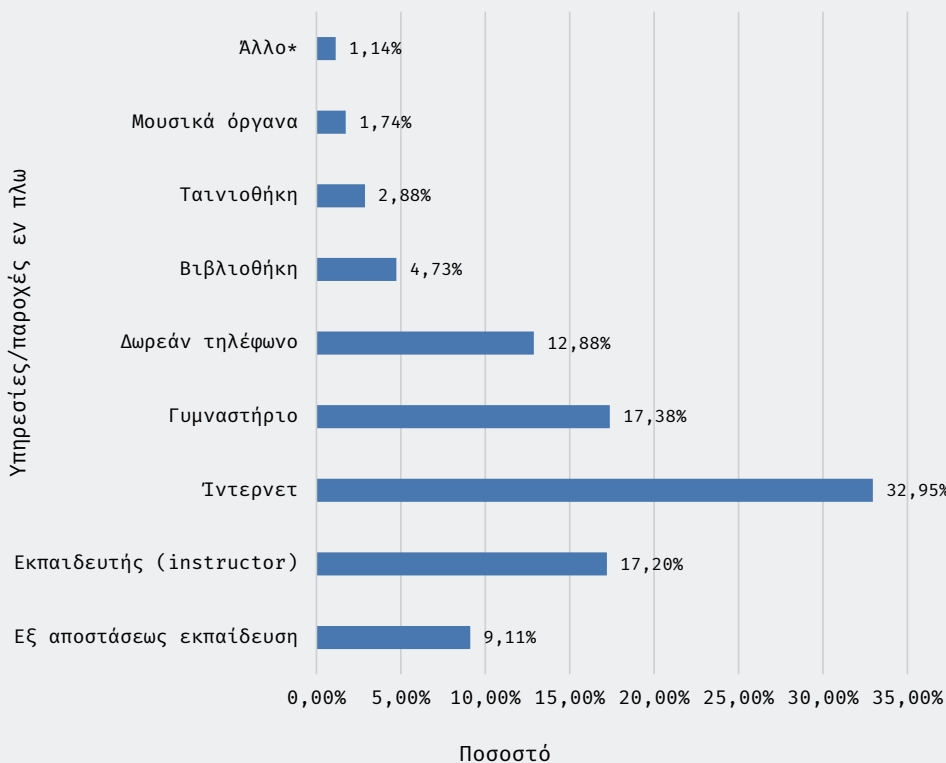
**Γράφημα 17**

**Οι κύριοι λόγοι που οι σπουδαστές ΑΕΝ επέλεξαν να γίνουν αξιωματικοί Εμπορικού Ναυτικού**



Αναφορικά με τους κύριους λόγους για τους οποίους οι σπουδαστές επέλεξαν να γίνουν αξιωματικοί του Εμπορικού Ναυτικού, το 39,89% των σπουδαστών των δημοσίων ΑΕΝ απάντησαν ότι ήταν λόγω γρήγορης επαγγελματικής αποκατάστασης, το 33,37% από αγάπη και ενδιαφέρον για τη θάλασσα και το 21,08% για οικονομικούς λόγους.

- Οικονομικοί λόγοι
- Επαγγελματική αποκατάσταση
- Αγάπη/ενδιαφέρον για τη θάλασσα
- Οικογενειακή παράδοση
- Δεν είχα άλλη επιλογή

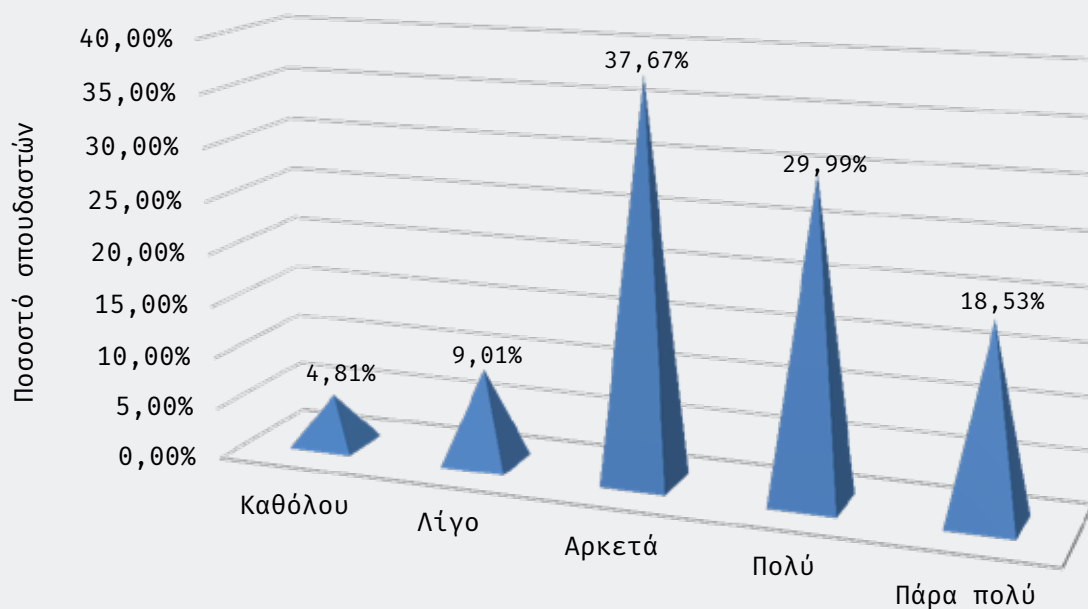


**Γράφημα 18**

**Οι πιο σημαντικές υπηρεσίες/παροχές εν πλω για τους σπουδαστές των ΑΕΝ**

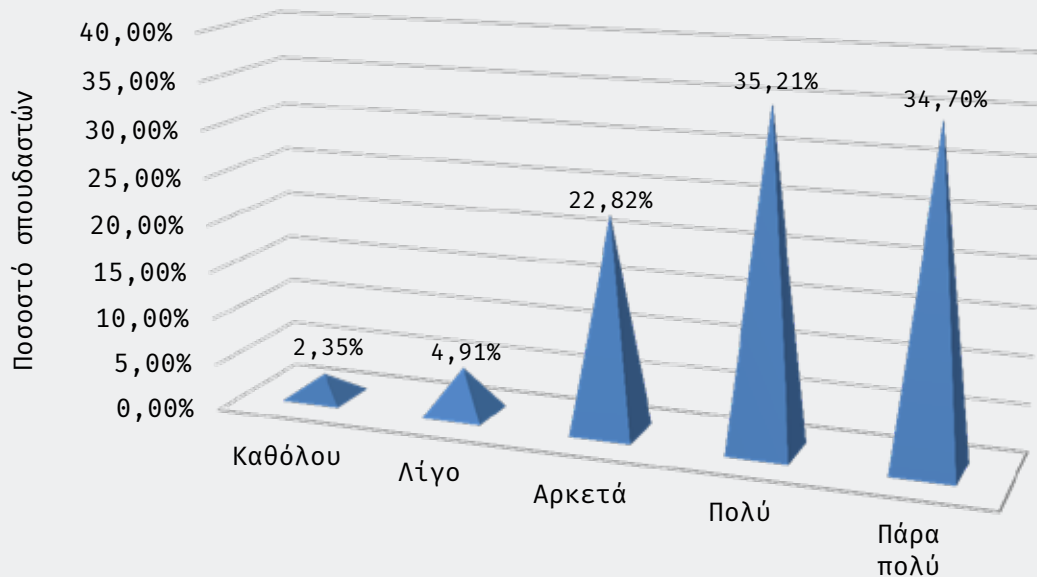
Σε ό,τι αφορά τις πιο σημαντικές υπηρεσίες/παροχές για τους σπουδαστές ενόσω θα είναι εν πλω, το 32,95% των σπουδαστών των δημοσίων ΑΕΝ απάντησαν ότι είναι το ίντερνετ, το 17,38% το γυμναστήριο και ακολουθούν η παρουσία εκπαιδευτή (instructor) στο πλοίο με ποσοστό 17,20%, το δωρεάν τηλέφωνο (12,88%) και η εξ αποστάσεως εκπαίδευση (9,11%).

\* Αρμονικό περιβάλλον, συνεργάσιμο πλήρωμα, πίσια, καλοί χώροι ενδιαιτήσης και ανάπαυσης, φαγητό, καλές σχέσεις με αξιωματικούς, σωστή συμπεριφορά-εκμάθηση από τους ανωτέρους, καλές συνθήκες/εργασιακό περιβάλλον/έμπειροι αξιωματικοί για την πληρέστερη επαγγελματική μου κατάρτιση, εξερεύνηση κρατών, καλύτερη ιατρική περίθαλψη, να μαθαίνω από τους ανωτέρους όσα μπορώ, μια καλή καμπίνα, η επαφή των αξιωματικών με τον δόκιμο με προϋπόθεση βέβαια ο ίδιος να δείχνει ενδιαφέρον κ.ά.



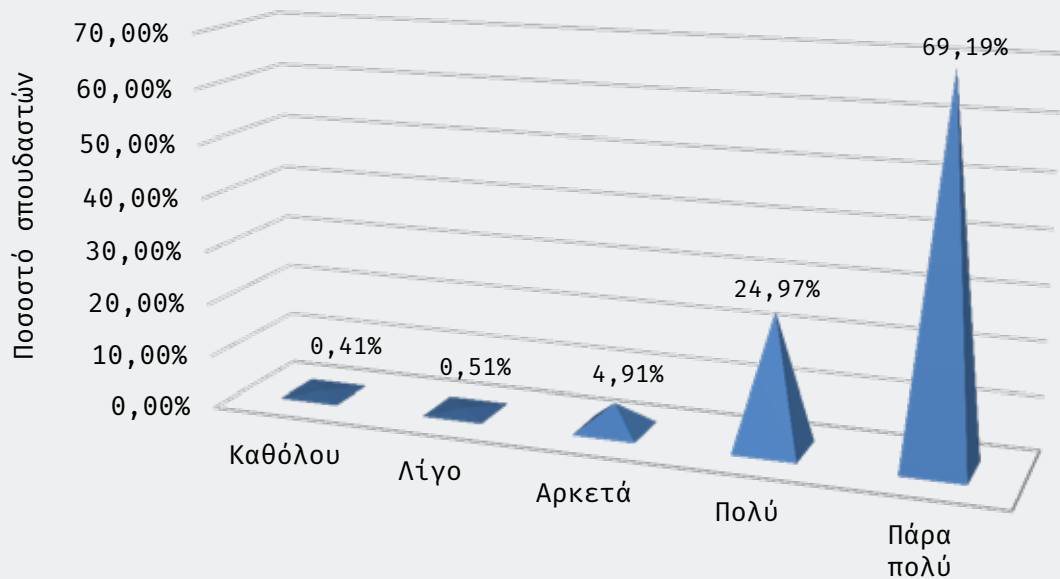
**Γράφημα Ι9α**  
**Πόσο σημαντικός παράγοντας είναι για τους σπουδαστές των ΑΕΝ οι απολαβές προκειμένου να επιλέξουν ναυτιλιακή εταιρεία**

Από την έρευνα προέκυψε ότι οι απολαβές για το 37,67% των πρωτοετών σπουδαστών των δημοσίων ΑΕΝ αποτελούν έναν **αρκετά** σημαντικό παράγοντα για την επιλογή ναυτιλιακής εταιρείας προκειμένου να ξεκινήσουν ως δόκιμοι, ενώ ένα μικρότερο ποσοστό, της τάξεως του 18,53%, θεωρεί τις απολαβές έναν **πάρα πολύ** σημαντικό παράγοντα για την επιλογή ναυτιλιακής εταιρείας.



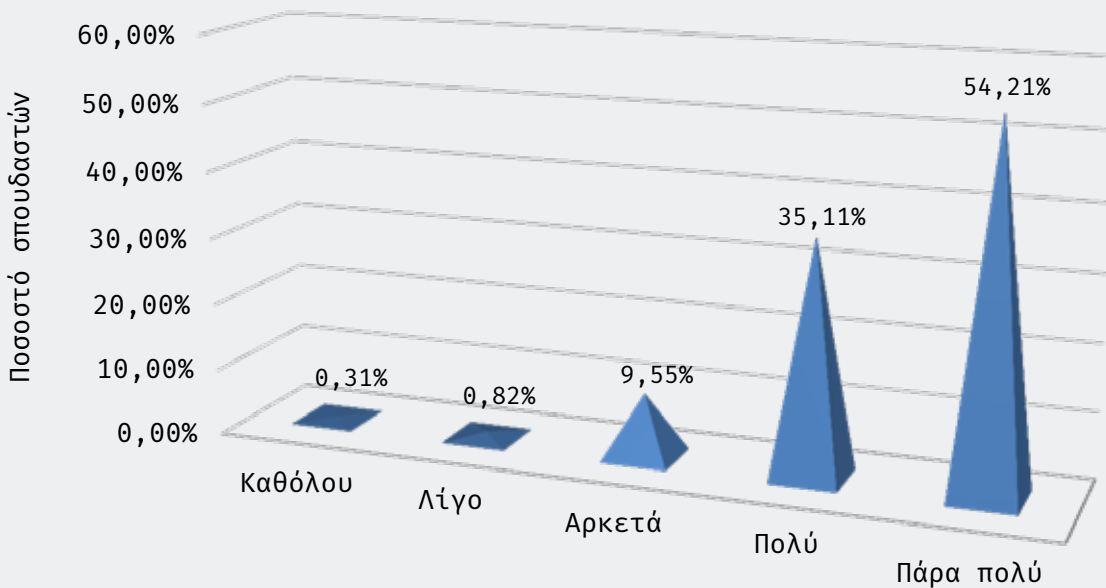
**Γράφημα Ι9β**  
**Πόσο σημαντικός παράγοντας είναι για τους σπουδαστές των ΑΕΝ η φήμη της εταιρείας προκειμένου να επιλέξουν ναυτιλιακή εταιρεία**

Το 35,21% των πρωτοετών σπουδαστών των δημοσίων ΑΕΝ θεωρούν ότι η εταιρική φήμη διαδραματίζει **πολύ** σημαντικό ρόλο στην επιλογή ναυτιλιακής εταιρείας, ενώ πολύ κοντά, σε ποσοστό 34,70%, οι σπουδαστές πιστεύουν ότι η εταιρική φήμη αποτελεί έναν **πάρα πολύ** σημαντικό παράγοντα.



**Γράφημα 19**  
**Πόσο σημαντικός παράγοντας είναι για τους σπουδαστές των ΑΕΝ η επαγγελματική σταθερότητα/ασφάλεια προκειμένου να επιλέξουν ναυτιλιακή εταιρεία**

Το 69,19% των πρωτοετών σπουδαστών των δημοσίων ΑΕΝ απάντησαν ότι θεωρούν **πάρα πολύ** σημαντικό παράγοντα την επαγγελματική σταθερότητα και ασφάλεια προκειμένου να επιλέξουν ναυτιλιακή εταιρεία για να ξεκινήσουν ως δόκιμοι, ενώ το 24,97% επέλεξε ως **πολύ** σημαντικό τον συγκεκριμένο παράγοντα.

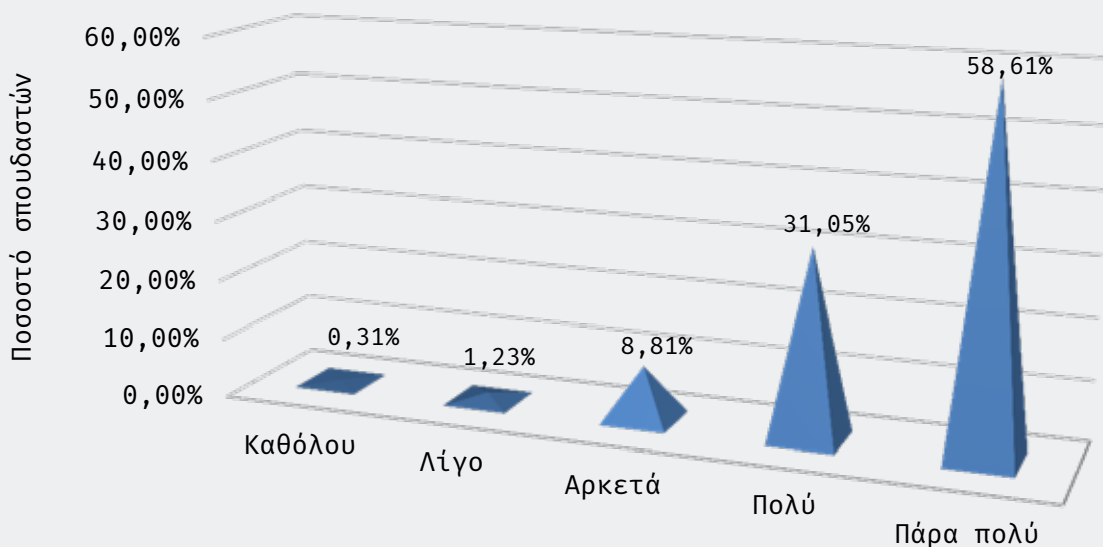


**Γράφημα 19δ**  
**Πόσο σημαντικός παράγοντας είναι για τους σπουδαστές των ΑΕΝ οι ευκαιρίες για επαγγελματική ανέλιξη προκειμένου να επιλέξουν ναυτιλιακή εταιρεία**

Οι ευκαιρίες για επαγγελματική ανέλιξη αποτελούν για το 54,21% των πρωτοετών σπουδαστών των δημοσίων ΑΕΝ έναν **πάρα πολύ** σημαντικό παράγοντα προκειμένου να επιλέξουν ναυτιλιακή εταιρεία για να ξεκινήσουν ως δόκιμοι, ενώ ένα μικρότερο ποσοστό των σπουδαστών, της τάξεως του 35,11%, απάντησαν ότι αποτελεί έναν **πολύ** σημαντικό παράγοντα.



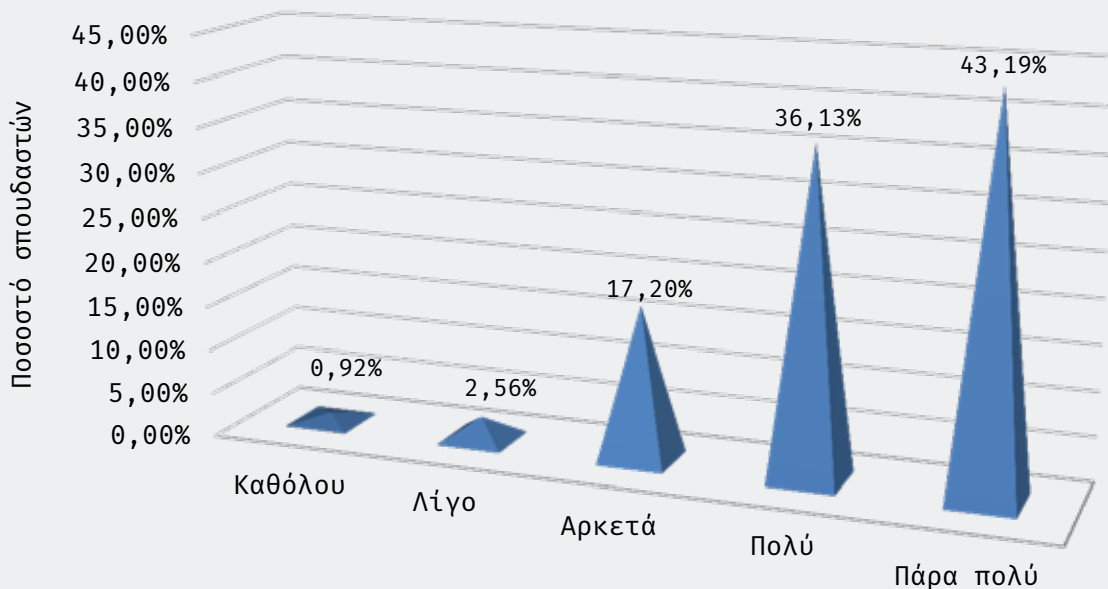
## Η ΕΡΕΥΝΑ



Γράφημα Ι9ε

Πόσο σημαντικός παράγοντας είναι για τους σπουδαστές των ΑΕΝ το εργασιακό περιβάλλον προκειμένου να επιλέξουν ναυτιλιακή εταιρεία

Το 58,61% των πρωτοετών σπουδαστών των δημοσίων ΑΕΝ της χώρας δήλωσαν ότι το εργασιακό περιβάλλον αποτελεί έναν **πάρα πολύ** σημαντικό παράγοντα για την επιλογή ναυτιλιακής εταιρείας προκειμένου να ξεκινήσουν τη σταδιοδρομία τους. Το 31,05% των σπουδαστών απάντησαν ότι είναι ένας **πολύ** σημαντικός παράγοντας.



Γράφημα Ι9στ

Πόσο σημαντικός παράγοντας είναι για τους σπουδαστές των ΑΕΝ η κατάσταση των πλοίων (νεοναυπηγηθέντα, τεχνολογικά προηγμένα) προκειμένου να επιλέξουν ναυτιλιακή εταιρεία

Αναφορικά με το πόσο σημαντικός παράγοντας είναι η κατάσταση των πλοίων για την επιλογή ναυτιλιακής εταιρείας (νεοναυπηγηθέντα, τεχνολογικά προηγμένα κ.λπ.), το 43,19% των πρωτοετών σπουδαστών των δημοσίων ΑΕΝ απάντησαν ότι είναι ένας **πάρα πολύ** σημαντικός παράγοντας, ενώ το 36,13% των σπουδαστών απάντησαν ότι είναι ένας **πολύ** σημαντικός παράγοντας.

## Οι Ακαδημίες Εμπορικού Ναυτικού



Στον χάρτη παρουσιάζονται οι έντεκα δημόσιες Ακαδημίες Εμπορικού Ναυτικού που λειτουργούν σήμερα στην ελληνική επικράτεια.

## Η ναυτική παράδοση της Ελλάδας συνεχίζεται μέσα από τις ναυτικές σχολές της πατρίδας μας



Του **Καπτ. Εμμανουήλ Τσικαλάκη**  
Προέδρου της Πανελληνίας Ένωσης Πλοιάρχων Εμπορικού Ναυτικού

Διαβάζοντας με πολλή προσοχή την έρευνα που πραγματοποιήθηκε από την ερευνητική ομάδα των *Ναυτικών Χρονικών*, με χαρά διαπιστώνει κανείς ότι η ναυτική παράδοση της Ελλάδας συνεχίζεται μέσα από τις ναυτικές σχολές της πατρίδας μας, και μάλιστα σε ανώτερο επίπεδο σπουδών, ισότιμο με αυτό άλλων ευρωπαϊκών χωρών. Οι σπουδαστές που εισάγονται σε αυτές ανταγωνίζονται ισάξια σε γνώσεις και προοπτικές τους συναδέλφους τους των άλλων ναυτικών χωρών, δίνοντας ένα ελπιδοφόρο μήνυμα για το μέλλον της ελληνικής ναυτιλίας.

Αυτό όμως που με εξέπληξε ευχάριστα και με χαροποίησε ιδιαίτερα είναι το γεγονός ότι σύγχρονοι, μορφωμένοι νέοι, ακόμα και από γεωγραφικές περιοχές της πατρίδας μας ή από οικογένειες που δεν έχουν ναυτική παράδοση, συνειδητά επιλέγουν να σπουδάσουν και να υπηρετήσουν το ναυτικό επάγγελμα.

Είναι πολύ ενθαρρυντικό το ότι αγόρια και κορίτσια όλων των κοινωνικο-οικονομικών βαθμίδων συνδέουν την επαγγελματική τους προοπτική και σταδιοδρομία με τα επαγγέλματα της θάλασσας, διαβλέποντας προφανώς ότι η ναυτιλία είναι ένα επαγγελματικό πεδίο δράσης με πολλές προκλήσεις και μεγάλες δυνατότητες για ανέλιξη. Θα ήθελα να ευχαριστήσω τη διοίκηση του εκδοτικού οργανισμού *Gratia*, που επιμελείται και εκδίδει το περιοδικό *Ναυτικά Χρονικά*, και να συγχαρώ όλους τους εξάιρετους συνεργάτες του, οι οποίοι

καταγράφουν καθημερινά τη ζωντανή και γεμάτη αλμύρα ιστορία της ελληνικής ναυτιλίας και του Έλληνα ναυτικού.

Ιδιαίτερα συγχαρητήρια σε όλη τη δημοσιογραφική ομάδα που είχε την ιδέα και ανέλαβε τον σχεδιασμό και την υλοποίηση αυτής της πολύ ενδιαφέρουσας έρευνας, η οποία καταγράφει και αναδεικνύει το προφίλ των σπουδαστών στις ναυτικές σχολές της χώρας μας.

Εάν θα μου επιτρεπόταν να δώσω έναν τίτλο σε αυτή την έρευνα, θα έγραφα με περήφανα γράμματα: «Αυτός είναι ο Έλληνας ναυτικός, αυτό είναι το μέλλον της ελληνικής ναυτιλίας».

Συγχαρητήρια σε όλους όσοι επέλεξαν το ναυτικό επάγγελμα και τους εύχομαι καλή σταδιοδρομία.

**Εάν θα μου επιτρεπόταν να δώσω έναν τίτλο σε αυτή την έρευνα, θα έγραφα με περήφανα γράμματα: «Αυτός είναι ο Έλληνας ναυτικός, αυτό είναι το μέλλον της ελληνικής ναυτιλίας».**



## Τα ποιοτικά στοιχεία του προφίλ των σπουδαστών εμπνέουν αισιοδοξία



Του **Γιάννη Πλατσιδάκη**  
Managing Director της Maran Dry Management Inc.

Θερμά συγχαρητήρια στα *Ναυτικά Χρονικά* για την πρωτοβουλία τους και την ολοκλήρωση της ιδιαίτερα εμπειριστατωμένης ανάλυσης της παρούσας κατάστασης της ναυτικής εκπαίδευσης στη χώρα μας. Πολύ αξιολόγητα τα ποιοτικά στοιχεία τα οποία παρουσιάζονται τόσο για το μαθη-

τικό και ηλικιακό επίπεδο όσο και για την κοινωνική και οικογενειακή κατάσταση των σπουδαστών. Πιστεύω ότι η πλευρά των σπουδαστών έχει δώσει ό,τι καλύτερο. Εναπόκειται στις άλλες δύο πλευρές, από τις τρεις συνιστώσες της ναυτικής εκπαίδευσης, να

συνδράμουν και να ολοκληρώσουν τον αναμενόμενο ρόλο τους. Αναφέρομαι στο κράτος και στις διαχειρίστριες εταιρείες πλοίων. Θα είναι ατυχές ή ολιγωρία ενός ή δύο συνιστωσών να απαξιώσουν την προοπτική της ναυτικής εκπαίδευσης της χώρας μας.

## Το θαλασσινό DNA υπάρχει ακόμη στο αίμα μας



Της **Βενετίας Καλλιπολίτου**  
Deputy Managing Director for Human Element and Training – Tsakos Columbia Shipmanagement S.A.

Από τη συλλογή των στοιχείων και την εξαγωγή των συμπερασμάτων καταδεικνύεται, για ακόμα μία φορά, η ανάγκη εκπόνησης στατιστικών ερευνών στις Ακαδημίες Εμπορικού Ναυτικού, οι οποίες θα ήταν δυνατόν να διεξάγονται σε ετήσια βάση και σε περισσότερα θεματικά αντικείμενα και τομείς, υπό την εποπτεία του Υπουργείου Ναυτιλίας και Νησιωτικής Πολιτικής, επί παραδείγματι, και υπό τη μορφή ενός Παρατηρητηρίου

(observatory) από το NEE ή/και το Ίδρυμα Ευγενίδου. Έχοντας ως αφετηρία την ομάδα ερωτημάτων που τέθηκαν, όμοιες αναλύσεις θα μπορούσαν να πραγματοποιηθούν ως προς την αξιολόγηση της παρεχόμενης εκπαίδευσης, τα βιβλία, την ύλη, την εμπειρία από τα θαλάσσια εκπαιδευτικά ταξίδια κ.λπ., ενώ αντίστοιχα ερωτήματα να απευθύνονται και στους καθηγητές. Όσον αφορά τη συγκεκριμένη μελέτη,

γίνεται σαφές ότι τα περισσότερα ερωτηματολόγια συμπληρώθηκαν από πρωτοετείς σπουδαστές, καλύπτοντας γεωγραφικά όλες τις ακαδημίες, αλλά και τις περιοχές προέλευσης των σπουδαστών/σπουδαστριών. Αυτό αποκτά ιδιαίτερο ενδιαφέρον, γιατί μας επιτρέπει να συλλάβουμε την εικόνα του «πώς σκέφτονται οι νέοι μας σήμερα» για την εισαγωγή τους στις ακαδημίες και για το ναυτικό επάγγελμα στα πρώτα τους βήματα.

## ΜΕ ΤΟ ΒΛΕΜΜΑ ΣΤΟ ΜΕΛΛΟΝ

Βεβαίως, η τυχόν συγκριτική στατιστική ανάλυση δημοσίων και ιδιωτικών Ακαδημιών είναι πολύ νωρίς να διεξαχθεί, εντούτοις στην παρούσα μελέτη των *Ναυτικών Χρονικών* τα ερωτήματα βοήθησαν προκειμένου να αποτυπώσουμε κάποιες πρώτες σκέψεις ως προς τα Ελληνόπουλα που εισάγονται σε μια ιδιωτική Ακαδημία τουλάχιστον εντός της χώρας.

### Σχόλια

Ειδικότερα θα ήθελα να συγκρατήσουμε κυρίως τα ακόλουθα, τα οποία ισχύουν ανεξάρτητα από τη σχολή προέλευσης (Πλοίαρχοι ή Μηχανικοί):

1. Ως προς τη γεωγραφική κατανομή (τόπος διαμονής πριν από τις σπουδές), θετικό στοιχείο αποτελεί το ότι οι σπουδαστές προέρχονται από όλα τα μέρη της Ελλάδας. Η πλειονότητά τους καταγράφεται στην Αττική, ενώ αξιοπρόσεκτο είναι το χαμηλό ποσοστό της Θεσσαλονίκης. Επίσης, κανείς θα ανέμενε τα νησιά να παρουσιάζουν μεγαλύτερους αριθμούς προσέλευσης, ενώ προκαλεί εντύπωση το χαμηλό ποσοστό στη Μακεδονία και στην Ήπειρο, εν αντιθέσει με την Πελοπόννησο. (Η εν λόγω παρατήρηση θα μπορούσε να χρησιμεύσει στον σχεδιασμό στοχευμένων δράσεων προσέλκυσης, λαμβάνοντας υπόψη και τους δείκτες ανεργίας ανά περιοχή.)
2. Τα ποσοστά ΓΕΛ και ΕΠΑΛ είναι αναμενόμενα, δεδομένων των ποσοστώσεων εισαγωγής στις ΑΕΝ ετησίως.
3. Με θετικό πρόσημο θα πρέπει να καταγραφεί το υψηλό ποσοστό των νέων που συμμετείχαν στην έρευνα με βαθμό απολυτηρίου λυκείου άνω του 17, το οποίο γίνεται ακόμα πιο εντυπωσιακό για βαθμολογίες άνω του 14.
4. Τα ποσοστά πανελληνίων και μορίων είναι αναμενόμενα, δεδομένων των ποσοστώσεων εισαγωγής στις ΑΕΝ ετησίως.
5. Ως προς τους γονείς των σπουδαστών, θα πρέπει να τονιστεί ότι, ανεξαρτήτως της συνάφειας του δικού τους επαγγέλματος και της βαθμίδας εκπαίδευσής τους, η συντριπτική πλειονότητα αυτών υποστηρίζουν τα παιδιά τους ως προς την επιλογή τους για ΑΕΝ.
6. Η πλειονότητα των νέων προέρχεται από χαμηλά εισοδήματα, γεγονός που συνεχίζει να ισχύει στο πέρασμα των χρόνων και των γενεών.
7. Οι απαντήσεις ως προς τη χρήση του διαδικτύου μάλλον αντικατοπτρίζουν την ελληνική πραγματικότητα αυτών των ηλικιών.
8. Ως προς τις κατηγορίες των πλοίων, τα ποσοστά κατανομής προτιμήσεων θα μπορούσαν να χαρακτηριστούν αναμενόμενα, δεδομένου ότι κυρίως πρόκειται για πρωτοετείς σπουδαστές. Ως γνωστόν, η ναυτολόγηση των δοκίμων είναι ένα μείζον θέμα, που αξίζει να εξεταστεί ξεχωριστά.
9. Ιδιαίτερα αξιοσημείωτο ενδιαφέρον, όμως, παρουσιάζουν οι απαντήσεις των νέων ως προς τους παράγοντες που επηρέασαν την απόφασή τους να εισαχθούν σε ΑΕΝ. Η συντριπτική πλειονότητα αναφέρεται σε προσωπικό ενδιαφέρον και στον κοινωνικό περίγυρο. Είναι σίγουρο ότι σημαντικές πρωτοβουλίες θα μπορούσαν να αναληφθούν από τα σχολεία, σε επίπεδο δευτεροβάθμιας εκπαίδευσης, και από τα social media. Θεωρώ πιθανό ότι αυτές οι απαντήσεις επιβεβαιώνουν το φαινόμενο της μη ύπαρξης συγκροτημένων δράσεων προσέλκυσης από την πολιτεία και τους θεσμικούς φορείς της ναυτιλίας.
10. Με ιδιαίτερη προσοχή θα πρέπει να εξετάσουμε τους λόγους επιλογής του ναυτικού επαγγέλματος. Στη σύγχρονη Ελλάδα επανέρχεται πλέον, με ισχυρό τρόπο, το κριτήριο της επαγγελματικής αποκατάστασης και των οικονομικών λόγων, αλλά με ιδιαίτερη συγκίνηση αντιλαμβάνομαι ότι ένα σημαντικό ποσοστό των νέων μιλούν για την αγάπη και το ενδιαφέρον για τη θάλασσα, αποδεικνύοντάς μας ότι το θαλασσινό DNA υπάρχει ακόμη στο αίμα μας.
11. Συνηθισμένοι να αναφερόμαστε στα κριτήρια επιλογής δοκίμων από μια εταιρεία, ενδιαφέρον προκαλεί η αντίστροφη διαπίστωση, δηλαδή ποια είναι τα κριτήρια με τα οποία ένας δόκιμος επιλέγει εταιρεία. Το σημείο αυτό θα μπορούσε να αποτελέσει τη βάση ενός σύγχρονου ναυτικού διαλόγου και θα πρέπει οπωσδήποτε να επικοινωνηθεί με τις εται-

12. Ως προς τη ζωή εν πλω ως δόκιμοι, προτείνω θερμά όπως αυτό το αντικείμενο αποτελέσει ξεχωριστό κεφάλαιο στην έρευνα. Φαίνεται ότι οι ερωτήσεις και οι απαντήσεις των σπουδαστών εστιάστηκαν στις παροχές και όχι στις παραμέτρους εκπαίδευσης και πρακτικής άσκησης.



## Η παρουσία των γυναικών στη δημόσια ναυτική εκπαίδευση της Ελλάδας

Στην ετήσια έρευνα για τους πρωτοετείς σπουδαστές των ΑΕΝ της Ελλάδας αναφορικά με το ακαδημαϊκό έτος 2018-2019 συμμετείχαν συνολικά 1.044 πρωτοετείς σπουδαστές, 977 από δημόσιες ΑΕΝ και 67 από το Μητροπολιτικό Κολλέγιο.

Σε ό,τι αφορά τους σπουδαστές των δημοσίων ΑΕΝ, οι 864 ήταν άνδρες (88,43%), ενώ οι 113 γυναίκες (11,57%).

Από τα ευρήματα της έρευνας για τις δημόσιες ΑΕΝ προέκυψαν τα παρακάτω ενδιαφέροντα συμπεράσματα αναφορικά με το κοινωνιολογικό προφίλ, τις προτιμήσεις και τους στόχους των σπουδαστών με βάση το φύλο τους.

Το 76,11% των σπουδαστριών των δημοσίων ΑΕΝ έχουν αποφοιτήσει από το λύκειο με βαθμό 17 και άνω, ενώ το αντίστοιχο ποσοστό στους άνδρες ανέρχεται σε 62,96%. Μία μόνο σπουδάστρια (0,88%) έχει αποφοιτήσει με βαθμό κάτω του 14, ενώ αντίθετως το 7,64% των ανδρών σπουδαστών των ΑΕΝ εκτιμάται ότι είχαν βαθμό απολυτηρίου κάτω του 14. Επιπλέον, όπως εξάγεται από την έρευνα, το 7,96% των σπουδαστριών των δημοσίων ΑΕΝ απάντησαν ότι οι γονείς τους απασχολούνται σε επαγγέλματα συναφή με τη ναυτιλία, ενώ το αντίστοιχο ποσοστό που αφορά τους γονείς των ανδρών αγγίζει το 19,91%. Το 51,38% των σπουδαστριών των δημοσίων ΑΕΝ έχουν ετήσιο οικογενειακό εισόδημα κάτω από 10.000 ευρώ, ενώ το αντίστοιχο ποσοστό για τους άνδρες κυμαίνεται στο 34,52%. Το 33,94% των σπουδαστριών των δημοσίων ΑΕΝ έχουν ετήσιο οικογενειακό εισόδημα μεταξύ 10.000 και 20.000 ευρώ, ενώ το αντίστοιχο ποσοστό για τους άνδρες ανέρχεται σε 38,21%. Επίσης, το 11,93% των σπουδαστριών των δημοσίων ΑΕΝ έχουν ετήσιο οικογενειακό εισόδημα από 20.001 έως 40.000 ευρώ, ενώ το αντίστοιχο ποσοστό για τους άνδρες είναι αυξημένο (20,48%). Μόλις το 0,92% των σπουδαστριών έχει ετήσιο οικογενειακό εισόδημα μεταξύ 40.001 και 60.000 ευρώ, ενώ το αντίστοι-

χο ποσοστό των ανδρών σπουδαστών των δημοσίων ΑΕΝ είναι της τάξεως του 3,81%. Τέλος, το 1,83% των γυναικών και το 2,98% των ανδρών σπουδαστών δήλωσαν ότι έχουν ετήσιο οικογενειακό εισόδημα άνω των 60.000 ευρώ.

Ενδιαφέρον παρουσιάζει το γεγονός ότι τόσο οι γυναίκες όσο και οι άνδρες σπουδαστές των δημοσίων ΑΕΝ στην πλειονότητά τους είχαν την πλήρη υποστήριξη από τους γονείς τους σε ό,τι αφορά την εισαγωγή τους σε ΑΕΝ, σε ποσοστό 60,18% για τις γυναίκες και 59,56% για τους άνδρες.

Το 24,78% των σπουδαστριών των δημοσίων ΑΕΝ εκτιμάται ότι χρησιμοποιούν το ίντερνετ πάνω από 20 ώρες σε εβδομαδιαία βάση, ενώ το αντίστοιχο ποσοστό στους άνδρες είναι πιο αυξημένο, αγγίζοντας το 31,40%.

Αναφορικά με τους κυριότερους λόγους για τους οποίους οι σπουδαστές επέλεξαν να γίνουν αξιωματικοί του Εμπορικού Ναυτικού, το 50,82% των σπουδαστριών των δημοσίων ΑΕΝ απάντησαν ότι επέλεξαν να ακολουθήσουν το εν λόγω επάγγελμα από αγάπη για τη θάλασσα, το 36,61% λόγω επαγγελματικής αποκατάστασης, ενώ το 9,84% για οικονομικούς λόγους. Εν αντιθέσει, για τους άνδρες, το 40,30% απάντησε ότι ήταν λόγω επαγγελματικής αποκατάστασης, το 31,16% από αγάπη για τη θάλασσα και το 22,51% για οικονομικούς λόγους.

Το 41,59% των σπουδαστριών των δημοσίων ΑΕΝ επιθυμούν πάρα πολύ να ναυτολογηθούν σε δεξαμενόπλοια. Το αντίστοιχο ποσοστό στους άνδρες ανέρχεται σε 48,55%. Το 5,31% και το 5,33% των γυναικών και των ανδρών αντίστοιχα δεν επιθυμούν καθόλου να ναυτολογηθούν σε αυτόν τον τύπο πλοίου.

Το 26,55% των σπουδαστριών των δημοσίων ΑΕΝ εκφράζουν έντονο ενδιαφέρον να ναυτολογηθούν σε bulk carriers. Αντιθέτως, το 4,42% δεν επιθυμεί καθόλου. Σε ό,τι αφορά τους άνδρες σπουδαστές, το 16,45% επιθυμεί πάρα πολύ να ναυτολογη-

θεί σε bulk carriers, ενώ το 16,69% καθόλου. Μεγάλη διαφορά βλέπουμε και στις προτιμήσεις μεταξύ ανδρών και γυναικών σπουδαστών των δημοσίων ΑΕΝ στο κατά πόσο επιθυμούν να ναυτολογηθούν σε πλοία μεταφοράς εμπορευματοκιβωτίων. Συγκεκριμένα, το 28,32% των γυναικών και το 13,01% των ανδρών σπουδαστών επιθυμούν πάρα πολύ να αποτελέσουν μέλη πληρώματος σε πλοία μεταφοράς εμπορευματοκιβωτίων. Σε αντίθεση, το 12,39% και το 24,62% των γυναικών και των ανδρών σπουδαστών των δημοσίων ΑΕΝ αντίστοιχα δεν επιθυμούν να ναυτολογηθούν καθόλου σε αυτόν τον τύπο πλοίου.

Το 36,28% των γυναικών και το 16,59% των ανδρών σπουδαστών των δημοσίων ΑΕΝ επιθυμούν πάρα πολύ να ναυτολογηθούν σε επιβατηγά πλοία/κρουαζιερόπλοια, ενώ το 26,55% και το 38,98% των γυναικών και των ανδρών αντίστοιχα δεν επιθυμούν καθόλου. Στα ίδια επίπεδα καταγράφονται οι προτιμήσεις ανδρών και γυναικών σπουδαστών των δημοσίων ΑΕΝ αναφορικά με την επιθυμία τους για τη ναυτολόγηση σε πλοία μεταφοράς LNG και LPG. Το 40,71% των γυναικών και το 42,64% των ανδρών επιθυμούν πάρα πολύ να ναυτολογηθούν σε LNG/LPG carriers, ενώ αντίθετως το 6,19% και το 7,88% των γυναικών και των ανδρών σπουδαστών αντίστοιχα δεν επιθυμούν καθόλου.

**Το 76,11% των σπουδαστριών των δημοσίων ΑΕΝ έχουν αποφοιτήσει από το λύκειο με βαθμό 17 και άνω, ενώ το αντίστοιχο ποσοστό στους άνδρες ανέρχεται σε 62,96%.**

## Ποιοι σπουδαστές επιλέγουν ιδιωτικά ιδρύματα ναυτικής εκπαίδευσης

Στην ετήσια έρευνα για τους πρωτοετείς σπουδαστές των ΑΕΝ της Ελλάδας, πέραν των δημοσίων Ακαδημιών Εμπορικού Ναυτικού, συμμετείχε και το Μητροπολιτικό Κολλέγιο, αντιπροσωπεύοντας την ιδιωτική ναυτική εκπαίδευση της χώρας μας.

Συγκεκριμένα, στην έρευνα έλαβαν μέρος 67 πρωτοετείς σπουδαστές του Μητροπολιτικού Κολλεγίου, εκ των οποίων 33 σπουδαστές από τη Σχολή Πλοιάρχων και 34 σπουδαστές από τη Σχολή Μηχανικών. Το 91,04% του δείγματος σπουδαστών από το Μητροπολιτικό Κολλέγιο ήταν άνδρες, ενώ το 8,96% ήταν γυναίκες, ηλικίας 18-29 ετών.

Από τα ευρήματα της έρευνας για το Μητροπολιτικό Κολλέγιο προέκυψε ότι το 24,24% των σπουδαστών έχουν αποφοιτήσει με βαθμό άνω του 17 από το λύκειο, το 40,91% με βαθμό μεταξύ 14 και 16,99, ενώ το 34,85% με βαθμό 10-13,99.

Επίσης, το 57,58% των γονέων των σπουδαστών του Μητροπολιτικού Κολλεγίου δεν απασχολούνται σε επαγγέλματα συναφή με τη ναυτιλία, ωστόσο, όπως προκύπτει από την έρευνα, η πλειονότητα των γονέων (69,23%) υποστήριξαν πλήρως την απόφαση των παιδιών τους να εισαχθούν στο ναυτικό επάγγελμα.

Αναφορικά με το ετήσιο οικογενειακό εισόδημα, το 11,86% των σπουδαστών του Μητροπολιτικού Κολλεγίου δήλωσαν ότι έχουν ετήσιο οικογενειακό εισόδημα κάτω από 10.000 ευρώ, το 30,51% των σπουδαστών μεταξύ 10.000 και 20.000 ευρώ, το 25,42% από 20.001 έως 40.000 ευρώ, ενώ το 13,56% από 40.001 έως 60.000 ευρώ. Το 18,64% των σπουδαστών του Μητροπολιτικού Κολλεγίου δήλωσαν ότι έχουν ετήσιο οικογενειακό εισόδημα άνω των 60.000 ευρώ.

Επιπλέον, από την έρευνα εξήχθη ως συμπέρασμα ότι το ήμισυ σχεδόν του δείγματος των σπουδαστών από το Μητροπολιτικό Κολλέγιο (46,97%) κάνει χρήση του ίντερνετ πάνω από 20 ώρες σε εβδομαδιαία βάση.

Οι κύριοι παράγοντες που επηρέασαν την απόφαση των σπουδαστών του Μητροπολιτικού Κολλεγίου να επιλέξουν τις ναυτικές σπουδές ήταν κυρίως η προσωπική έρευνα και το ενδιαφέρον, σε ποσοστό 53,64%, καθώς και ο κοινωνικός περίγυρος και το φιλικό περιβάλλον, σε ποσοστό 35,45%.

Αναφορικά με τους κύριους λόγους για τους οποίους οι σπουδαστές επέλεξαν να γίνουν αξιωματικοί του Εμπορικού Ναυτικού, το 36,48% των σπουδαστών του Μητροπολιτικού Κολλεγίου απάντησαν ότι ήταν λόγω γρήγορης επαγγελματικής αποκατάστασης, το 31,58% από αγάπη για τη θάλασσα και το 20,18% για οικονομικούς λόγους.

Τέλος, σε ερώτηση για το ποιες θεωρούν ότι είναι οι πιο σημαντικές υπηρεσίες/παροχές εν πλω, το 39,20% των σπουδαστών του Μητροπολιτικού Κολλεγίου απάντησαν ότι είναι το ίντερνετ, το 23,20% το γυμναστήριο και ακολουθούν η παρουσία εκπαιδευτή (instructor) στο πλοίο με ποσοστό 13,60%, το δωρεάν τηλέφωνο (10,40%) και η εξ αποστάσεως εκπαίδευση (6,40%).

**Οι κύριοι παράγοντες που επηρέασαν την απόφαση των σπουδαστών του Μητροπολιτικού Κολλεγίου να επιλέξουν τις ναυτικές σπουδές ήταν κυρίως η προσωπική έρευνα και το ενδιαφέρον, σε ποσοστό 53,64%, καθώς και ο κοινωνικός περίγυρος και το φιλικό περιβάλλον, σε ποσοστό 35,45%.**



# DOLPHIN PLATFORMS

e-learning for maritime • advanced safety training

**SQLearn** is the first to use  
e-learning for the advancement of maritime training.



FLEXIBLE & INTERACTIVE  
TECHNIQUES



CERTIFIED COURSES  
& FACILITIES



ONBOARD LEARNING  
MANAGEMENT SYSTEM



READY-TO-READ LIBRARY  
FOR SEAFARERS



ANYTIME  
ANYPLACE



**SQLearn**  
e-learning experts

Certified by:



Member of:



[www.sqlearn.com](http://www.sqlearn.com)